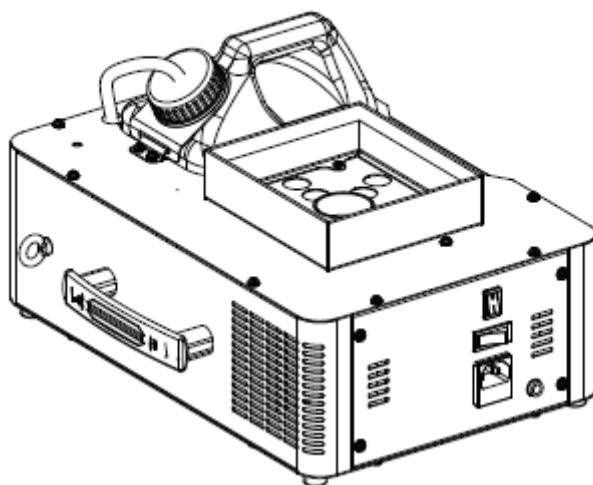




FOG FURY JETT



Precauzione: le macchine per la nebbia possono attivare i Rilevatori di Fumo!

Istruzioni d'Uso

A.D.J. Supply Europe B.V.
Junostraat 2
6468 EW Kerkrade
Paesi Bassi
www.adj.eu

©2013 **ADJ Products, LLC** tutti i diritti riservati. Le informazioni, le specifiche, gli schemi, le immagini e le istruzioni qui contenuti possono essere modificati senza alcuna informazione preventiva. ADJ Products, logo LLC e nomi e numeri dei prodotti qui contenuti sono marchi di fabbrica di ADJ Products, LLC. La protezione dei diritti d'autore è rivendicata tra l'altro per tutte le forme e i contenuti di materiale e informazioni protetti da copyright, come ammesso attualmente dalla legge scritta o giudiziale, o come successivamente concesso. Tutti i marchi e i nomi di prodotti qui riportati possono essere marchi di fabbrica o marchi registrati dei rispettivi proprietari, e sono come tali riconosciuti. Tutti i prodotti non ADJ, i marchi e i nomi dei prodotti LLC sono marchi o marchi registrati delle rispettive società.

ADJ Products, LLC e tutte le società collegate qui riportate declinano qualsiasi responsabilità per eventuali danni a proprietà, macchinari, edifici e impianti elettrici, lesioni a persone e perdite economiche, dirette o indirette, derivanti dall'utilizzo delle informazioni contenute nel presente documento, e/o conseguenti ad assemblaggio, installazione, montaggio e messa in funzione non corretti, carenti, negligenti e secondo pratiche non sicure di questo prodotto.

Indice

INFORMAZIONI GENERALI	4
PRECAUZIONI DI SICUREZZA	4
INFORMAZIONI DMX	5
LAYOUT	7
DESCRIZIONE.....	7
INSTALLAZIONE	7
MENÙ DI SISTEMA	8
MODALITÀ DMX.....	8
FUNZIONAMENTO DEL TELECOMANDO WIRELESS	9
MODALITÀ 1 CANALE	9
MODALITÀ 2 CANALI.....	9
MODALITÀ 3 CANALI.....	9
MODALITÀ 5 CANALI.....	10
MODALITÀ 7 CANALI.....	10
TABELLA MACRO COLORE.....	11
MONTAGGIO SU TRALICCIO.....	11
SOSTITUZIONE FUSIBILE.....	13
RISOLUZIONE DEI PROBLEMI	13
CORRETTO MAGAZZINAGGIO E MANUTENZIONE	13
SPECIFICHE	14
ROHS - Un grande contributo alla conservazione dell'Ambiente	15
WEEE – Rifiuti di materiale Elettrico ed Elettronico	15

INFORMAZIONI GENERALI

Introduzione: congratulazioni, avete appena acquistato una delle più affidabili macchine per la nebbia esistenti oggi sul mercato! Fog Fury Jett è stata progettata per durare anni e funzionare in modo affidabile se utilizzata conformemente alle istruzioni riportate di seguito. Si prega di leggere attentamente le istruzioni del presente manuale prima di mettere in funzione questa unità. Queste istruzioni contengono importanti informazioni sulla sicurezza relative all'uso e alla manutenzione dell'unità.

Assistenza Clienti: Per qualsiasi problema vi raccomandiamo di contattare il Vostro negozio di fiducia ADJ. E' anche possibile contattarci direttamente, sia tramite il nostro sito Web www.adj.eu oppure inviando un e-mail a: support@adj.eu

Avvertenza! Per prevenire o ridurre il rischio di folgorazione o incendio, non esporre l'unità alla pioggia o all'umidità.

Attenzione! L'unità non contiene parti riparabili dall'utente. Non tentare di eseguire personalmente le riparazioni: in tal modo si annullerebbe la garanzia del costruttore. Nell'improbabile caso di necessità di intervento tecnico sull'unità, si prega di contattare ADJ Products, LLC.

Non gettare l'imballo nella spazzatura. Si prega di riciclare se possibile.

NORME DI SICUREZZA:

NON PUNTARE O DIRIGERE MAI UNA MACCHINA PER LA NEBBIA VERSO LE PERSONE O IL LORO ABBIGLIAMENTO. QUESTA UNITÀ EMETTE VAPORE BOLLENTE E DOVREBBE ESSERE UTILIZZATA CON LA STESSA ATTENZIONE CHE SI PRESTA AD UN BOLLITORE ELETTRICO O AD UN FERRO DA STIRO.

Si prega di notare: specifiche e miglioramenti della presente unità e del relativo manuale sono soggetti a variazioni senza alcun preavviso.

PRECAUZIONI DI SICUREZZA

- Assicurarsi di conservare il cartone utilizzato per l'imballaggio nell'improbabile caso che sia necessario rispedire l'unità per riparazione.
- Non versare acqua o altri liquidi dentro o sopra la macchina della nebbia. Assicurarsi che tutto il liquido per la nebbia sia all'interno del serbatoio.
- Assicurarsi che la presa di alimentazione ed il voltaggio siano adatti alla macchina per la nebbia.
- Non rimuovere mai il coperchio. L'unità non contiene parti riparabili dall'utente.
- Scollegare l'unità dall'alimentazione di rete in caso di non utilizzo per lunghi periodi.
- Non collegare mai l'unità ad un dimmer pack
- Non tentare mai di mettere in funzione l'unità se danneggiata
- Non mettere mai in funzione l'unità se il coperchio è stato rimosso.
- Per prevenire o ridurre il rischio di folgorazione o incendio, non esporre l'unità alla pioggia o all'umidità.
- Non tentare di mettere in funzione l'unità se il cavo di alimentazione è rovinato o rotto.
- Non tentare di rimuovere o rompere il polo di terra della spina del cavo di alimentazione. Tale polo è utilizzato per ridurre il rischio di folgorazione e incendio in caso di corto circuito interno.
- Prima di effettuare qualsiasi collegamento scollegare l'unità dall'alimentazione di rete.
- Non ostruire mai i fori di aerazione. Assicurarsi sempre di installare l'unità in luoghi adeguatamente aerati. Posizionare l'apparecchiatura ad almeno 15 cm. (6") da una parete
- L'unità è destinata esclusivamente all'uso in interni; l'eventuale utilizzo in esterno ne annullerebbe tutte le garanzie
- Sistemare sempre l'unità in modo stabile e sicuro.

PRECAUZIONI DI SICUREZZA (continua)

- Si prega di posizionare il cavo di alimentazione lontano dalle aree di passaggio. I cavi di alimentazione dovrebbero essere posizionati in modo tale da non essere calpestati o schiacciati da oggetti posti sopra o contro di essi
- L'unità deve essere riparata da personale qualificato solamente nel caso in cui:
 - A. il cavo di alimentazione o la spina siano stati danneggiati;
 - B. siano caduti oggetti o sia stato versato del liquido all'interno dell'unità;
 - C. l'unità sia stata esposta alla pioggia o all'umidità;
 - D. l'apparecchiatura non sembri funzionare normalmente o evidenzi un significativo cambiamento nelle prestazioni.

INFORMAZIONI DMX

Alimentazione: prima di collegare l'apparecchiatura alla rete elettrica assicurarsi che la presa di alimentazione ed il voltaggio siano corretti. Fog Fury Jett di ADJ è disponibile nelle versioni a 120 V e 230 V. Prima di mettere in funzione l'apparecchiatura, dato che il voltaggio varia da paese a paese, assicurarsi che la tensione di alimentazione corrisponda a quella della presa di corrente.

DMX-512: DMX è l'abbreviazione di Digital Multiplex, un protocollo universale utilizzato dalla maggior parte dei produttori di impianti di illuminazione e controller come forma di comunicazione tra dispositivi intelligenti e controller. Il controller DMX invia dati dal controller all'apparecchiatura. I dati DMX vengono inviati in serie da apparecchiatura ad apparecchiatura (in cascata) tramite connettori XLR, in ingresso e in uscita, previsti su tutte le apparecchiature DMX (la maggior parte dei controller ha solamente un connettore dati in uscita).

Collegamento DMX: DMX è un linguaggio che permette di gestire, tramite singolo controller, modelli e marche diversi di apparecchiature collegate tra loro, purché compatibili DMX. Per assicurare una corretta trasmissione di dati DMX, nel caso di apparecchiature multiple, si consiglia di utilizzare cavi il più possibile corti. L'ordine di collegamento in sequenza delle apparecchiature non influenza l'indirizzamento DMX. Per esempio: un'apparecchiatura alla quale il DMX abbia assegnato l'indirizzo 1 può essere posizionata in un punto qualsiasi della linea, all'inizio, alla fine o in qualsiasi punto tra l'uno e l'altra. Quando ad una apparecchiatura viene assegnato l'indirizzo 1, il controller DMX invierà i dati, destinati all'indirizzo 1, a quella apparecchiatura indipendentemente dalla posizione che occupa nella catena DMX.

Requisiti del Cavo Dati (Cavo DMX) (per funzionamento DMX): Fog Fury Jett può essere controllata tramite protocollo DMX-512. Fog Fury Jett ha 3 modalità di canale DMX. L'indirizzo DMX si imposta nel pannello posteriore. L'unità ed il controller DMX necessitano di connettore XLR a 3 pin standard per dati in ingresso e in uscita (Figura 1). Si raccomanda l'utilizzo di cavi Accu DMX. Se si intende adoperare cavi di propria fabbricazione, assicurarsi di utilizzare cavo schermato standard da 110-120 Ohm (è possibile acquistarlo nella maggior parte dei negozi di attrezzature professionali per audio e illuminazione). I cavi devono essere realizzati con connettore XLR maschio e femmina alle due estremità. Rammentare inoltre che il cavo DMX deve essere disposto in configurazione a cascata e non può essere sdoppiato.



Figure 1

N.B.: durante la realizzazione dei cavi assicurarsi di seguire quanto riportato nelle Figure 2 e 3. Non utilizzare il terminale di messa a terra sul connettore XLR. Non collegare il conduttore schermato del cavo al terminale di messa a terra ed evitare che il conduttore schermato entri in contatto con il rivestimento esterno del connettore XLR. La messa a terra della schermatura potrebbe provocare un corto circuito o un malfunzionamento del dispositivo.

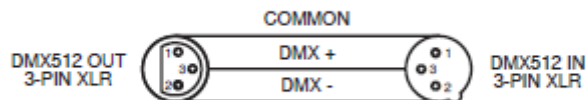


Figure 2



Figura 3

Configurazione Pin XLR
Pin1 = Terra
Pin2 = Data Complement (segnale -)
Pin3 = Data True (segnale +)

Nota specifica: terminazione di linea. Quando vengono utilizzati cavi molto lunghi, può essere necessario utilizzare un terminatore sull'ultima unità per evitare malfunzionamenti. Un terminatore è una resistenza da 110-120 ohm e 1/4 di Watt collegata tra i pin 2 e 3 di un connettore XLR maschio (DATA + e DATA -). Va inserito nel connettore XLR femmina dell'ultima unità della linea in cascata per terminarla. L'uso di una terminazione per cavi (ADJ numero di parte Z-DMX/T) diminuirà le possibilità di malfunzionamenti.



La terminazione riduce errori di segnale ed evita problemi di trasmissione ed interferenze. È sempre consigliabile collegare un morsetto DMX (resistenza da 120 ohm e 1/4 di watt) tra il PIN 2 (DMX -) e il PIN 3 (DMX +) dell'ultima apparecchiatura. **Figura 4**

Connettori DMX XLR a 5-Pin. Alcuni produttori utilizzano, per la trasmissione di dati, connettori cavi dati DMX-512 a 5 pin invece che a 3 pin. È possibile utilizzare connettori DMX a 5 pin in una linea DMX a 3 pin. Quando si inseriscono cavi dati a 5 pin standard in una linea a 3 pin è necessario utilizzare un adattatore, acquistabile nella maggior parte dei negozi di elettronica. La tabella sottostante riporta in dettaglio le corrette modalità di conversione.

Conversione da XLR 3 pin a XLR 5 pin		
Conduttore	XLR 3 pin femmina (Out)	XLR 5 pin maschio (In)
Terra/Schermatura	Pin 1	Pin 1
Data Complement (segnale -)	Pin 2	Pin 2
Data True (segnale +)	Pin 3	Pin 3
Non utilizzato		Non utilizzare
Non utilizzato		Non utilizzare



- | | |
|----------------------------------|-------------------------------------------------------|
| A. 12 LED | K. Enter |
| B. Manglia | L. Nebbia manuale |
| C. Serbatoio liquido nebbia | M. Ingresso DMX XLR a 3 pin |
| D. Anello fisso serbatoio | N. Uscita DMX XLR a 3 pin |
| E. Anello di sicurezza | O. Collegamento alla presa di controllo |
| F. Interruttore di alimentazione | P. Presa per cavo di alimentazione con portafusibile |
| G. Display a LED | Q. Indicatore visivo di livello liquido per la nebbia |
| H. Menù verso l'alto | R. Foro M10* P1.5 per installazione morsetto a C |
| J. Freccia in basso | S. Foro per anello di sicurezza |

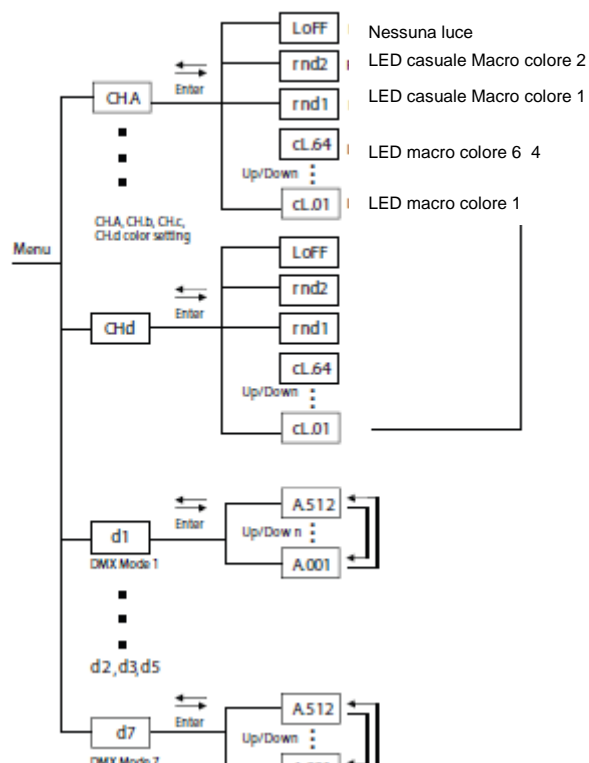
DESCRIZIONE

La nuova Fog Fury Jett è dotata di sensore per il livello del liquido della nebbia. Quando il livello del liquido è basso, il LED sotto il serbatoio lampeggia. Quando il livello del liquido diminuisce ulteriormente, un sensore integrato posto all'interno del serbatoio spegne la pompa, consentendone così una maggior durata nel tempo. Fog Fury Jett include un nuovo e rivoluzionario elemento riscaldante progettato appositamente per prevenire accumuli eccessivi di particelle che potrebbero impedire l'emissione di nebbia. La macchina per la nebbia include anche un telecomando che può essere rimosso nei periodi di non utilizzo.

INSTALLAZIONE

1. Aprire l'imballo e rimuovere attentamente l'unità.
2. Assicurarsi di rimuovere tutto il materiale da imballaggio specialmente intorno all'ugello.
3. Posizionare la macchina per la nebbia su una superficie piana ed asciutta. Riempire il serbatoio con il liquido per la nebbia di ADJ. Posizionare il tubo di alimentazione con il filtro ben all'interno del serbatoio e serrare il tappo.
4. Fissare saldamente il ricevitore telecomando nell'apposito alloggiamento sulla parte posteriore dell'unità.
5. Collegare l'unità ad una presa di corrente idonea. A questo punto il LED Rosso posizionato sul ricevitore telecomando si illumina; ciò indica che l'unità sta riscaldando. Attendere circa nove minuti per il raggiungimento della normale temperatura di funzionamento della macchina. Una volta raggiunta la temperatura di esercizio, sul ricevitore telecomando si illumina il LED verde.
6. Premere il pulsante del telecomando o quello posto sulla parte posteriore dell'unità per emettere la nebbia.
7. Per un corretto funzionamento seguire le istruzioni riportate nelle pagine seguenti.

NOTA: se il LED al di sotto del serbatoio inizia a lampeggiare, significa che il liquido per la nebbia è insufficiente.



Dopo 4 secondi di inattività, da qualsiasi sottomenù colore si torna al menù principale.

dX - Impostazione indirizzo DMX.

1. Premere il pulsante MENU fino a visualizzare “dX”, dove “X” rappresenta la modalità canale DMX corrente. Esistono 5 modalità di canale DMX. Vedere le pagine 9-10 per le modalità e le funzioni DMX.
2. Dopo aver trovato la modalità canale DMX desiderata premere il pulsante ENTER. Verrà visualizzato “A.XXX”, dove “XXX” rappresenta l'indirizzo DMX visualizzato. Utilizzare il pulsante freccia in alto (▲) oppure freccia in basso (▼) per selezionare l'indirizzo DMX desiderato.

CH.X - Impostazione canale telecomando wireless.

1. Premere il pulsante MENU fino a visualizzare “CH.X”, dove “X” rappresenta il canale telecomando corrente (A-d). Le lettere “A-D” corrispondono ai pulsanti sul telecomando wireless. Esempio: se l'apparecchiatura è impostata su “CH.B” il corrispondente pulsante sul telecomando, quando premuto, attiverà l'emissione di nebbia.
2. Premere il pulsante ENTER per accedere al sottomenù macro colore. Utilizzare il pulsante freccia in alto (▲) oppure freccia in basso (▼) per scorrere e selezionare una delle 64 macro colore o macro casuali. Quando viene premuto il pulsante sul telecomando wireless relativo all'impostazione dell'unità, il colore selezionato sarà quello emesso assieme alla nebbia.

MODALITÀ DMX

Operare attraverso un controller DMX consente di creare i propri programmi adattandoli alle proprie necessità. È possibile utilizzare il controllo DMX di Fog Fury Jett solo controllare l'emissione di luce (senza nebbia) oppure per l'emissione di luce e di nebbia. Fog Fury Jett ha cinque modalità di canale DMX: 1, 2, 3, 5 e 7 canali. Vedere le pagine 9-10 per i canali e le funzioni DMX.

1. Questa funzione consente di controllare le caratteristiche individuali di ciascuna apparecchiatura con controller DMX 512 standard.
2. Premere il pulsante MENU fino a visualizzare “dX”. dove “X” rappresenta la modalità di canale DMX corrente. Esistono 5 modalità di canale DMX.

MODALITÀ DMX (continua)

3. Dopo aver trovato la modalità canale DMX desiderata premere il pulsante ENTER. Verrà visualizzato "A.XXX" dove "XXX" rappresenta l'indirizzo DMX visualizzato. Utilizzare il pulsante freccia in alto (▲) oppure freccia in basso (▼) per selezionare l'indirizzo DMX desiderato.

4. Vedere pagine 9-10 per le modalità di canale, i valori e le funzioni DMX.

5. Dopo aver impostato l'indirizzo DMX, collegare l'apparecchiatura ad un controller DMX standard tramite connettori XLR.

FUNZIONAMENTO DEL TELECOMANDO WIRELESS

Assicurarsi di mantenere sempre nel serbatoio il giusto livello di liquido per la nebbia di ADJ®. Il funzionamento a secco della macchina può provocare il guasto o l'ostruzione della pompa. Questa è la principale causa di mancata emissione di nebbia o fumo. Si raccomanda l'utilizzo di liquido per la nebbia di ADJ poiché non tutti i liquidi sono uguali.

Funzionamento del Telecomando wireless: collegare il ricevitore telecomando alla macchina per la nebbia. Impostare la macchina sui valori di canale del telecomando wireless desiderati. Vedere pagina 9. Dopo aver collegato ed acceso la macchina, il LED Rosso di alimentazione sul ricevitore si illumina indicando che l'alimentazione elettrica è attiva. Il tempo di riscaldamento dell'unità è di circa nove (9) minuti. Una volta riscaldata, il LED Verde sul ricevitore si illumina segnalando che l'unità è pronta per l'emissione della nebbia. Per l'emissione della nebbia, è sufficiente premere il pulsante con il numero corrispondente sul telecomando per il tempo desiderato. Se il LED Verde è illuminato e non vi è fuoriuscita di nebbia dopo aver tenuto premuto il pulsante per 30 secondi, controllare il liquido nel serbatoio e assicurarsi che ve ne sia a sufficienza.

Precauzione: prima di rimuovere o sostituire il telecomando, scollegare l'unità dalla presa elettrica.

MODALITÀ 1 CANALE

Canale	Valore	Funzione
1	0 – 15 16 – 31 32 - 255	NEBBIA e CAMBIO COLORE CASUALE SPENTO ANTEPRIMA DELLA MACRO DE COLORA NEBBIA MASSIMA E CAMBIO COLORE

MODALITÀ 2 CANALI

Canale	Valore	Funzione
1	0 – 15 16 – 31 32 - 255	NEBBIA e CAMBIO COLORE CASUALE SPENTO ANTEPRIMA DELLA MACRO DE COLORA NEBBIA MASSIMA E CAMBIO COLORE
2	0 - 255	MACRO COLORE Vedere pagina 11 per le macro colore

L'anteprima della macro colore eseguirà un display LED casuale di 5 secondi.

Questo spettacolo si ripeterà ogni 15 secondi. Puoi usare la macro colorata anteprima con la modalità macro colore (canale 2). Regolando il macro a colori l'anteprima della macro a colori ti mostrerà il colore corrente macro su cui è impostato il fader. Questa macro a colori sarà la macro a colori questo è visto quando c'è un'uscita di nebbia.

MODALITÀ 3 CANALI

Canale	Valore	Funzione
1	0 – 15 16 – 31 32 - 255	NEBBIA e CAMBIO COLORE CASUALE SPENTO ANTEPRIMA DELLA MACRO DE COLORA NEBBIA MASSIMA E CAMBIO COLORE
2	0 - 255	MACRO COLORE Vedere pagina 11 per le macro colore
3		STROBOSCOPIO

	0 - 31 32 - 95 96 - 159 160 - 255	SPENTO STROBOSCOPIO LENTO - VELOCE EFFETTO IMPULSO STROBOSCOPIO CASUALE LENTO - VELOCE
--	--------------------------------------------	-------------------------------------------------------------------------------------------------

MODALITÀ 5 CANALI

Canale	Valore	Funzione
1	0 - 15 16 - 31 32 - 255	NEBBIA e CAMBIO COLORE CASUALE SPENTO ANTEPRIMA DELLA MACRO DE COLORA NEBBIA MASSIMA E CAMBIO COLORE
2	0 - 255	ROSSO 0% - 100%
3	0 - 255	VERDE 0% - 100%
4	0 - 255	BLU 0% - 100%
5	0 - 255	AMBRA 0% - 100%

MODALITÀ 7 CANALI

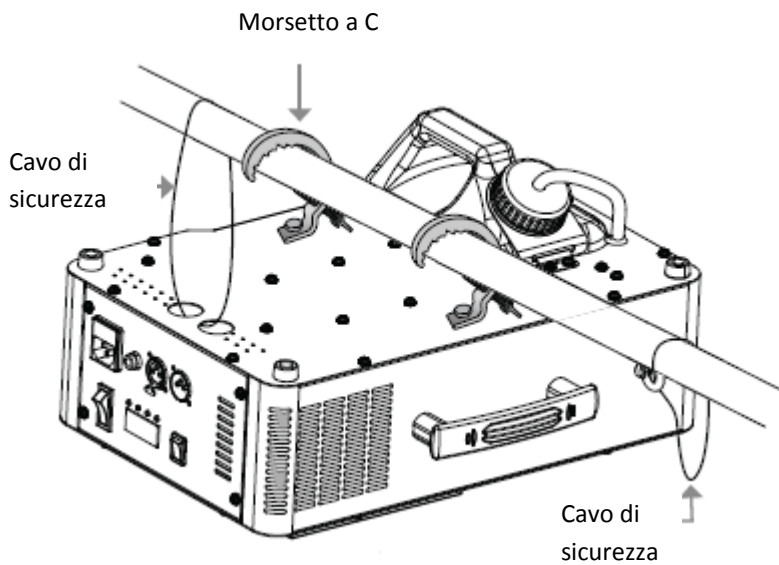
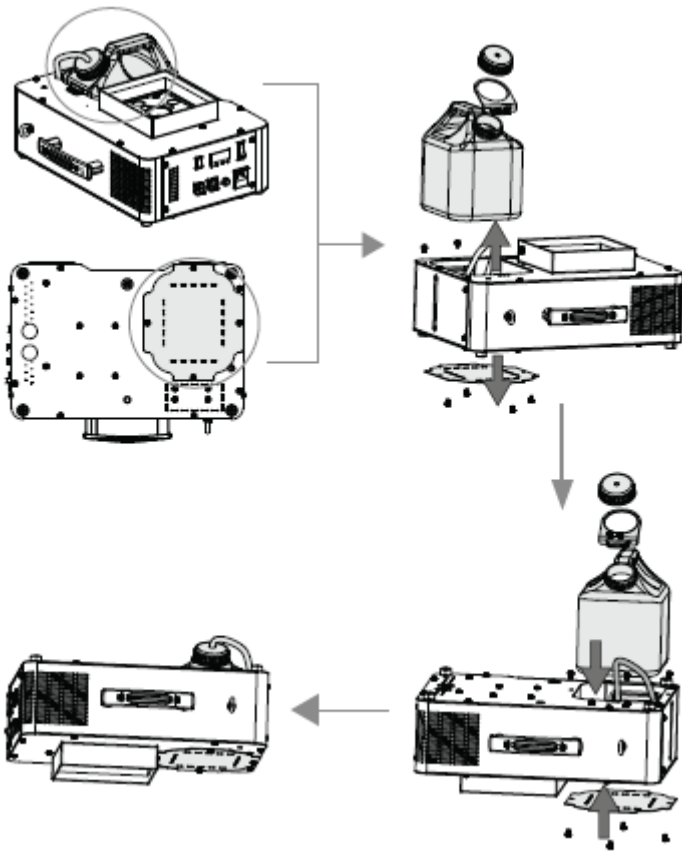
Canale	Valore	Funzione
1	0 - 15 16 - 31 32 - 255	NEBBIA e CAMBIO COLORE CASUALE SPENTO ANTEPRIMA DELLA MACRO DE COLORA NEBBIA MASSIMA E CAMBIO COLORE
2	0 - 255	ROSSO 0% - 100%
3	0 - 255	VERDE 0% - 100%
4	0 - 255	BLU 0% - 100%
5	0 - 255	AMBRA 0% - 100%
6	0 - 31 32 - 95 96 - 159 160 - 255	STROBOSCOPIO SPENTO STROBOSCOPIO LENTO - VELOCE EFFETTO IMPULSO STROBOSCOPIO CASUALE LENTO - VELOCE
7	0 - 255	DIMMER PRINCIPALE 0% - 100%

TABELLA MACRO COLORE

Color No.	Valore DAV	INTENSITÀ COLORE RGBA				Color No.	Valore DAV	INTENSITÀ COLORE RGBA			
		ROSSO	VERDE	BLU	AMBRA			ROSSO	VERDE	BLU	AMBRA
Color1(off)	0	0	0	0	0	Color34	129-132	255	206	143	0
Color2	1-4	80	255	234	80	Color35	133-136	254	177	153	0
Color3	5-8	80	255	164	80	Color36	137-140	254	192	138	0
Color4	9-12	77	255	112	77	Color37	141-144	254	165	98	0
Color5	13-16	117	255	83	83	Color38	145-148	254	121	0	0
Color6	17-20	160	255	77	77	Color39	149-152	176	17	0	0
Color7	21-24	223	255	83	83	Color40	153-156	96	0	11	0
Color8	25-28	255	243	77	77	Color41	157-160	234	139	171	0
Color9	29-32	255	200	74	74	Color42	161-164	224	5	97	0
Color10	33-36	255	166	77	77	Color43	165-168	175	77	173	0
Color11	37-40	255	125	74	74	Color44	169-172	119	130	199	0
Color12	41-44	255	97	77	74	Color45	173-176	147	164	212	0
Color13	45-48	255	71	77	71	Color46	177-180	88	2	163	0
Color14	49-52	255	83	134	83	Color47	181-184	0	38	86	0
Color15	53-56	255	93	182	93	Color48	185-188	0	142	208	0
Color16	57-60	255	96	236	96	Color49	189-192	52	148	209	0
Color17	61-64	238	93	255	93	Color50	193-196	1	134	201	0
Color18	65-68	196	87	255	87	Color51	197-200	0	145	212	0
Color19	69-72	150	90	255	90	Color52	201-204	0	121	192	0
Color20	73-76	100	77	255	77	Color53	205-208	0	129	184	0
Color21	77-80	77	100	255	77	Color54	209-212	0	83	115	0
Color22	81-84	67	148	255	67	Color55	213-216	8	107	222	0
Color23	85-88	77	195	255	77	Color56	217-220	107	156	231	0
Color24	89-92	77	234	255	77	Color57	221-224	165	198	247	0
Color25	93-96	158	255	144	144	Color58	225-228	209	219	182	0
Color26	97-100	255	251	153	153	Color59	229-232	42	165	85	0
Color27	101-104	255	175	147	147	Color60	233-236	0	46	35	0
Color28	105-108	255	138	186	138	Color61	237-240	255	0	0	0
Color29	109-112	255	147	251	147	Color62	241-244	0	255	0	0
Color30	113-116	151	138	255	138	Color63	245-248	0	0	255	0
Color31	117-120	151	138	255	138	Color64	249-252	0	0	0	255
Color32	121-124	138	169	255	138	Color65	253-255	255	255	255	255
Color33	125-128	17	0	145	42						

MONTAGGIO SU TRALICCIO

È possibile utilizzare Fog Fury Jett in due modi: rivolta in alto su pavimento o capovolta appesa ad un traliccio. Quando la macchina viene appesa capovolta, è necessario rimuovere il serbatoio e spostarlo nella parte inferiore dell'unità in modo che rimanga diritto. Per smontare e riposizionare il serbatoio, seguire gli schemi riportati nelle prossime pagine. Per lo schema di montaggio vedere la pagina seguente. **ATTENZIONE: prima di procedere svuotare il serbatoio.**



Avvitare un morsetto con una vite M12 sulla parte inferiore dell'unità. I fori per i morsetti sono posizionati su ciascun lato dell'unità. Avvitare la vite ad occhiello al lato della base ed inserirvi il cavo di sicurezza che dovrà essere collocato sul traliccio o fissato ad un punto di bloccaggio. Inserire l'estremità nel moschettone e serrare la vite di sicurezza. Utilizzare un secondo cavo di sicurezza facendolo passare attraverso l'apposito foro, posizionato sulla parte posteriore inferiore dell'unità. Inserire l'estremità nel moschettone e serrare la vite di sicurezza. Vedere lo schema riportato sopra.

SOSTITUZIONE FUSIBILE

Sostituzione fusibile: Individuare e rimuovere il cavo di alimentazione dell'unità. Una volta rimosso il cavo, localizzare il porta fusibile all'interno della morsettiera di alimentazione. Inserire la testa piatta di un giravite nella morsettiera ed estrarre con attenzione il porta fusibile; rimuovere il fusibile guasto e sostituirlo con uno nuovo. Il porta fusibile ha un alloggiamento per un fusibile di riserva; fare attenzione a non confondere il fusibile di riserva con quello da sostituire.

RISOLUZIONE DEI PROBLEMI

Qualora si riscontrino emissioni di nebbia debole o assente, oppure rumore della pompa, scollegare immediatamente la macchina e sospenderne l'utilizzo. Non premere il pulsante di attivazione del telecomando perché ciò potrebbe danneggiare la macchina. Controllare il livello del fluido, il fusibile esterno, il collegamento del telecomando e accertarsi che la presa di corrente sia sotto tensione. Se tutto quanto sopra risulta corretto, ma l'unità continua a non funzionare nel modo giusto, può essere necessario un intervento tecnico. Si prega di contattare ADJ Products, LLC.

CORRETTO MAGAZZINAGGIO E MANUTENZIONE

Assicurarsi di riporre la macchina per la nebbia in luogo fresco. Coprire la macchina in modo da prevenire l'accumulo di polvere. Quando viene riposta per lunghi periodi, si consiglia vivamente di mettere in funzione la macchina almeno ogni 3-4 mesi. Lunghi periodi di inattività possono diminuire notevolmente la durata della macchina. Utilizzare esclusivamente liquido per la nebbia in base acquosa. Non utilizzare mai acqua corrente, aceto o altre soluzioni liquide. L'utilizzo di qualsiasi altro liquido diverso dal liquido per la nebbia in base acquosa danneggia gravemente la macchina.

Modello:	Fog Fury Jett
VOLTAGGIO*:	120 V ~ 50 Hz oppure 230 V ~ 60 Hz
LED:	12 LED da 3 W (3 Rossi, 3 Verdi, 3 Blu e 3 Ambra)
RISCALDATORE:	700 W
ASSORBIMENTO:	730 W
PESO:	16 Libbre / 7,1 Kg.
DIMENSIONI:	(LxPxA) 15,5" x 12" x 7,5" 397 x 302 x 191mm
INTERRUTTORE DI SICUREZZA:	10 A (120 V) / 5 A (230 V)
TEMPO DI RISCALDAMENTO:	9 minuti
CAPACITÀ DEL SERBATOIO:	3 litri
USCITA:	566 metri cubi al minuto
TIPO DI FLUIDO:	liquido per la nebbia in base acquosa ADJ
CANALI DMX:	5 modalità canale DMX: 1/2/3/5/7
CICLO DI FUNZIONAMENTO:	non superare le 6 ore consecutive.

**La tensione è pre-impostata e non è possibile cambiarla*

ROHS - Un grande contributo alla conservazione dell'Ambiente

Caro cliente,

L'Unione Europea ha adottato una direttiva sulla restrizione/proibizione dell'utilizzo di sostanze pericolose. Tale direttiva, denominata ROHS, è oggetto di molte discussioni nell'industria elettronica.

Essa prevede, tra l'altro, restrizioni nell'uso di sei specifici materiali: Piombo (Pb), Mercurio (Hg), Cromo esavalente (CR VI), Cadmio (Cd), Bifenili Polibromurati (PBB) come ritardanti di fiamma, polibromodifenileteri (PBDE) anch'esso ritardante di fiamma. Questa direttiva si applica a quasi tutte le apparecchiature elettriche ed elettroniche il cui funzionamento comporti la creazione di campi elettrici o elettromagnetici. In qualsiasi tipo di apparecchiatura elettronica di utilizzo domestico o lavorativo.

Quali fabbricanti di prodotti AMERICAN AUDIO, ADJ, ELATION Professional e Illuminazione ACCLAIM, siamo obbligati a conformarci alla direttiva RoHS. Ecco perché, già due anni prima che tale direttiva entrasse in vigore, abbiamo avviato la nostra ricerca di materiali e processi di produzione alternativi e non dannosi per l'ambiente.

Molto prima della direttiva RoHS tutti i nostri prodotti erano fabbricati in accordo agli standard dell'Unione Europea. Grazie a costanti verifiche e test dei materiali, possiamo garantire che tutti i componenti da noi utilizzati sono sempre conformi RoHS e che il processo di produzione è, nei limiti della tecnologia attuale, non dannoso per l'ambiente.

La direttiva RoHS è un passo molto importante verso la protezione del nostro ambiente. Noi, quali produttori, ci sentiamo obbligati a dare il nostro contributo in tal senso.

WEEE – Rifiuti di materiale Elettrico ed Elettronico

Ogni anno migliaia di tonnellate di componenti elettronici, dannosi per l'ambiente, finiscono nelle discariche in tutto il mondo. Per assicurare il miglior smaltimento o recupero possibili di componenti elettronici, l'Unione Europea ha adottato la direttiva WEEE.

Il sistema WEEE (Rifiuti di materiale Elettrico ed Elettronico) può essere paragonato al sistema "Green Spot" utilizzato per diversi anni. I produttori devono contribuire al recupero dei rifiuti derivanti dalla messa in commercio dei propri prodotti. Le risorse finanziarie ottenute in tal modo saranno destinate allo sviluppo di un sistema comune di gestione rifiuti. Ecco perché possiamo garantire un programma di rottamazione e riciclo professionale e non dannoso per l'ambiente.

Quali produttori siamo registrati presso l'EAR (Registro delle Apparecchiature Elettriche Usate) tedesco apportandovi anche il nostro contributo.

(Registrazione: DE41027552)

Ciò significa che i prodotti ADJ e AMERICAN AUDIO possono essere depositati gratuitamente nei punti di raccolta e riutilizzati in base al programma di riciclo. Prodotti ELATION Professional di esclusivo utilizzo professionale dovranno essere gestiti da noi. Per assicurarne il corretto smaltimento, si prega di inviare i prodotti Elation non più utilizzabili direttamente a noi.

Come la RoHS di cui sopra, la direttiva WEEE rappresenta un contributo importante per la protezione dell'ambiente e noi siamo lieti di poter aiutare a mantenerlo pulito grazie a questo sistema.

Saremo lieti di rispondere a qualsiasi vostra domanda o suggerimento che desidererete inviarci scrivendoci al seguente indirizzo: info@americandj.eu

A.D.J. Supply Europe B.V.
Junostraat 2
6468 EW Kerkrade
Paesi Bassi
www.adj.eu