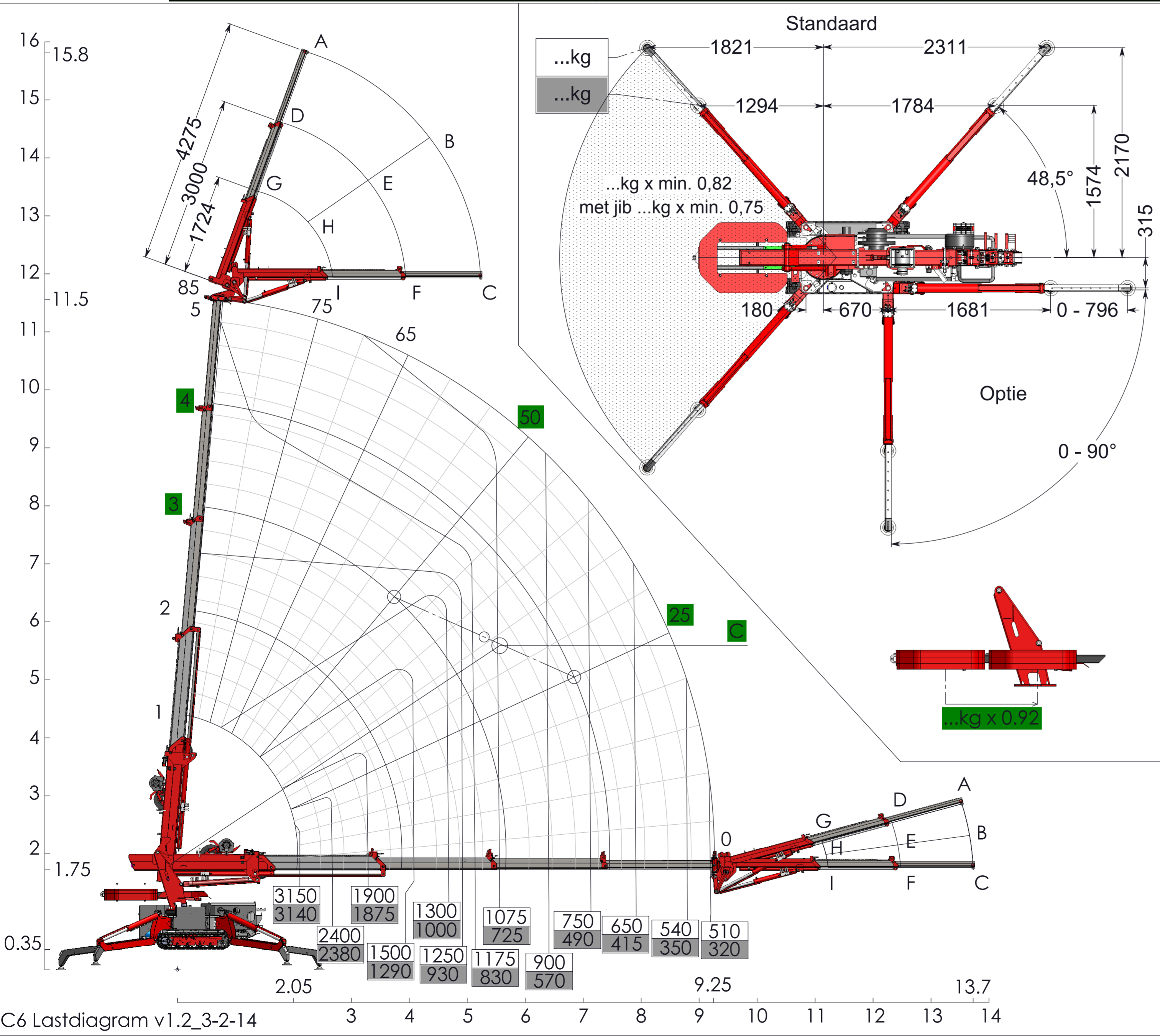


### Voorbeeld bepaling hijslast met jib:

Gegevens	Aflezen diagram en tabel	Berekenen
Hijssafstand 9,75m, Hijshoogte 6m	Hoek giek 25°, no 4, C; 322kg	$0,92 \times (322 + 411) / 2 = 337\text{kg}$
Ballast ingeschoven, Stempelpoten uitgeschoven, 48,5°	Hoek giek 50°, no 3, C; 411kg	
Giekpositie tussen 2 and 3, 35°	Ballast positie: ...kg x 0,92	
Jib positie C		

		Hijslasten jib [kg]									
Hoek giek	nr.	A	B	C	D	E	F	G	H	I	
85	5	601	501	400	635	560	484	669	619	568	
		454	379	303	480	423	366	506	468	430	
	4	696	565	433	721	636	552	745	708	671	
		513	416	319	531	469	407	549	522	495	
	3	761	611	461	781	691	601	800	770	741	
		593	476	359	608	538	468	623	600	577	
	2	805	646	487	814	728	642	823	810	796	
		785	630	475	794	710	625	802	789	776	
	1	813	664	514	821	740	660	829	817	805	
		813	664	514	821	740	660	829	817	805	
75	5	567	471	375	602	529	455	638	586	534	
		429	356	284	456	400	344	482	443	404	
	4	691	551	411	715	627	539	739	703	667	
		510	407	303	527	462	398	545	518	492	
	3	765	604	444	784	689	594	803	774	744	
		595	470	345	610	537	463	625	603	580	
	2	806	641	476	814	725	636	823	810	796	
		785	625	464	794	707	620	803	789	776	
	1	816	663	510	826	742	659	835	822	808	
		816	663	510	826	742	659	835	822	808	
65	5	518	436	355	555	494	433	591	552	512	
		392	330	268	420	374	328	447	417	387	
	4	679	536	393	707	620	533	736	704	672	
		500	395	290	522	457	393	543	519	496	
	3	766	597	429	788	692	595	811	786	761	
		597	465	334	614	539	463	632	612	593	
	2	807	636	466	819	727	635	831	818	805	
		786	620	454	798	709	619	810	797	784	
	1	822	664	505	837	750	663	853	836	820	
		822	664	505	837	750	663	853	836	820	
50	5	454	393	332	499	458	416	545	523	501	
		343	297	251	378	346	315	412	395	379	
	4	534	453	372	635	584	532	736	714	692	
		394	334	274	468	430	392	543	527	511	
	3	603	507	411	712	658	603	821	808	796	
		470	395	320	554	512	470	639	629	620	
	2	682	568	453	775	710	646	867	853	838	
		665	553	442	755	692	629	845	831	817	
	1	760	630	500	829	758	688	898	887	876	
		760	630	500	829	758	688	898	887	876	
25	5	249	242	235	290	283	277	331	325	319	
		188	183	178	219	214	209	250	246	241	
	4	344	333	322	413	402	392	482	471	461	
		253	246	238	304	296	289	355	347	340	
	3	430	413	395	579	563	547	727	713	698	
		335	322	308	451	438	426	566	555	544	
	2	483	462	441	668	649	630	853	836	818	
		471	451	430	651	633	614	832	815	798	
	1	546	520	494	723	709	696	900	899	898	
		546	520	494	723	709	696	900	899	898	
0	5	210	210	210	245	245	245	280	280	280	
		159	159	159	186	186	186	212	212	212	
	4	296	296	296	355	355	355	414	414	414	
		218	218	218	262	262	262	305	305	305	
	3	391	391	391	515	515	515	638	638	638	
		305	305	305	401	401	401	497	497	497	
	2	438	438	438	622	622	622	806	806	806	
		427	427	427	606	606	606	786	786	786	
	1	493	493	493	693	693	693	894	894	894	
		493	493	493	693	693	693	894	894	894	



C6 Lastdiagram v1.2\_3-2-14