

# Ruimte geven, ruimte nemen

## *Een Managementplan voor de Rugstreepad in de Noordoostpolder*

R.J.W. de Nooij



## Colofon

- Titel: Ruimte geven, ruimte nemen. Een managementplan voor de Rugstreepad in de Noordoostpolder.
- Auteur: Dr. R.J.W. de Nooij
- Projectleiding: Dr. H.J.R. Lenders
- Opdrachtgever: Provincie Flevoland
- Contact: Secretariaat afdeling Milieukunde, Faculteit der Natuurwetenschappen, Wiskunde en Informatica, Radboud Universiteit Nijmegen, Toernooiveld 1, 6525 ED Nijmegen, e-mail: [secres@science.ru.nl](mailto:secres@science.ru.nl), o.v.v. Verslagen Milieukunde nr. 317
- Referaat: De Nooij, R.J.W., 2007. Ruimte geven, ruimte nemen. Een managementplan voor de Rugstreepad in de Noordoostpolder. Radboud Universiteit Nijmegen, Nijmegen.

## **Inhoudsopgave**

<b>Voorwoord</b>		<b>5</b>
<b>Samenvatting</b>		<b>7</b>
<b>Hoofdstuk 1</b>	Inleiding	<b>9</b>
<b>Hoofdstuk 2</b>	Juridisch kader	<b>13</b>
<b>Hoofdstuk 3</b>	De Rugstreep in Noordoostpolder	<b>17</b>
<b>Hoofdstuk 4</b>	Doelstelling en maatregelen	<b>23</b>
<b>Hoofdstuk 5</b>	Bijdragen van betrokken partijen	<b>33</b>
<b>Hoofdstuk 6</b>	Borging	<b>37</b>
<b>Hoofdstuk 7</b>	Financiële aspecten	<b>39</b>
<b>Hoofdstuk 8</b>	Aanbevelingen	<b>41</b>



## Voorwoord

Het document dat u hier onder ogen heeft is de eerste in zijn soort: het betreft het strategisch kader en een invulling daarvan op hoofdlijnen voor een managementplan voor een beschermd soort in een specifieke regio. Het idee erachter is dat voor een soort die in internationale context streng beschermd is maar die regionaal relatief veel voorkomt, een *modus operandi* gevonden moet kunnen worden die recht doet aan de wettelijke bescherming van die soort, maar tegelijkertijd ruimtelijke en economische ontwikkelingen niet frustreert. Bescherming van de soort, of meer specifiek, het bereiken en handhaven van een gunstige staat van instandhouding, staat daarbij voorop. Dit vergt een intensieve samenwerking en gezamenlijke aanpak van overheden, natuurbeschermingsorganisaties en andere maatschappelijke partners die belang hebben bij gebruik en invulling van de ruimte. Het voorliggende plan beschrijft een dergelijke aanpak voor de Rugstreeppad in de Noordoostpolder (provincie Flevoland). Het is de provincie Flevoland geweest die, mede op instigatie van de stichting RAVON, de handschoen heeft opgepakt om hieraan invulling te geven in het kader van de leefgebiedenbenadering van het soortenbeleid. Aan de afdeling Milieukunde van de Radboud Universiteit Nijmegen is opdracht verleend om dit idee verder uit te werken. De afdeling Milieukunde heeft daartoe een workshop georganiseerd en heeft gesprekken gevoerd met zowel direct betrokken regionale partners als met externe deskundigen. Doel van de gesprekken was het inventariseren van wensen, mogelijkheden en bereidheid om in gezamenlijkheid te komen tot een plan van aanpak waarin alle betrokken partners zich binnen hun mogelijkheden en competenties inzetten om een duurzame toekomst voor de Rugstreeppad in Flevoland te garanderen. Het voorliggende managementplan gaat daarmee strategisch en tactisch verder dan de gedragscodes waarin de Flora- en faunawet voorziet. Deze meerwaarde is gelegen in de gezamenlijkheid van de aanpak maar vooral in de actieve werkwijze. Het gaat in dit plan immers niet alleen om het (zo veel mogelijk) ontzien van de Rugstreeppad bij diverse activiteiten maar ook en vooral om het actief omgaan met de ruimte met het oog op de duurzame instandhouding van de soort. In operationeel opzicht zullen de partners die zich committeren aan dit managementplan hieraan nog nader invulling moeten geven. Bestaande gedragscodes kunnen daarbij als vertrekpunt dienen maar niet meer dan dat. Een meer actieve houding bij het creatief omgaan met ruimte voor de Rugstreeppad is een vereiste evenals de durf om hierover verantwoording af te leggen aan de andere partners.

Rob Lenders

(projectleider namens de afdeling Milieukunde van de Radboud Universiteit Nijmegen)

## **Dankwoord**

Het managementplan en het proces van totstandkoming is gebaseerd op een positieve benadering van het onderwerp natuurbescherming. Er wordt immers gezocht naar mogelijkheden in plaats van beperkingen, ruimte scheppen voor economische ontwikkeling door ruimte te geven aan de Rugstreeppad. Het plan is ook heel nadrukkelijk een product van een gezamenlijk proces. Een woord van dank dient dan ook uit te gaan naar de betrokken partijen en hun vertegenwoordigers: Provincie Flevoland (Hans Koole, Peter Aardema), LTO Noord (Frans van de Lindeloof en Gerard Langebeeke) en Agrarische Natuurvereniging Kop van de NOP (Jaap Lievaart), Waterschap Zuiderzeeland (Martijn Hokken), Gemeente Noordoostpolder (Jildou Bijlsma en Marian Duiven), Gemeente Urk (Popke-Jan Woudstra), Landschapsbeheer Flevoland (Jeroen Reinhold), Stichting Flevo-Landschap (Roelof Duijff), Staatsbosbeheer (Ger Klijnstra), Vereniging Natuurmonumenten (Jan Akkerman en Klaas Althuis), Kamer van Koophandel Flevoland (Wouter Weyers) en stichting RAVON (Ronald Zollinger en Annemarieke Spitzen). Dank gaat ook uit naar Chris Backes (Universiteit Utrecht) en diverse vertegenwoordigers van het ministerie van LNV (Pieter Joop en Jan van Spaandonk), DLG (Stefan Vreugdenhil) en de Dienst Regelingen (Sander Figeo) voor juridische en beleidsmatige adviezen. Tenslotte gaat dank uit naar Edzard van de Water, Riëtte Iken en Merijn van Leeuwen van de provincie Flevoland voor hun uitstekende begeleiding van dit project.

## Samenvatting

In het kader van het soortenbeleid is door de Provincie Flevoland en het Ministerie van LNV (Landbouw, Natuur en Voedselkwaliteit) een pilot opgestart om na te gaan of werkwijzen mogelijk zijn waarmee bepaalde activiteiten en ontwikkelingen relatief gemakkelijk doorgang kunnen vinden zonder dat de duurzame instandhouding van streng beschermde soorten in gevaar komt. Een nieuw instrument hiervoor kan zijn het ontwikkelen van managementplannen voor streng beschermde soorten met een breed verspreidingsgebied.

Het managementplan dient te worden gezien als een handelingsprotocol dat invulling geeft aan de algemene zorgplicht. Bovendien bevat het plan aanvullende activiteiten en een uitvoeringsprogramma waarin betrokken partijen voor de Rugstreeppad in de Noordoostpolder afspraken maken over bestaande en nieuwe werkwijzen die een duurzaam voortbestaan van de populatie (de zogenaamde gunstige staat van instandhouding) van deze soort garanderen. Daarmee worden uitgebreide ecologische onderzoeken, ontheffingsaanvragen en het stil laten leggen van projecten voorkomen. Dit leidt tot meer efficiëntie bij ruimtelijke ontwikkelingen, en komt daarmee zowel de regionale economie als de populatie Rugstreeppadden ten goede. Door samenwerking en een positieve insteek kan natuurbescherming bovendien in toenemende mate als prettig worden ervaren en bijdragen aan het imago van betrokken partijen. Op strategisch niveau voorziet het managementplan in een procedure voor samenwerking, verdeling van verantwoordelijkheden en communicatie zodat betrokken partijen elkaar weten te vinden als dat nodig is. Op operationeel vlak biedt het managementplan een eerste handvat voor beheer en inrichting waaraan door de afzonderlijke partners verder invulling gegeven moet worden binnen hun mogelijkheden en competenties.

Het managementplan beoogt deze doelstelling te realiseren middels twee sporen. Het eerste spoor behelst de implementatie van de wettelijke zorgplicht in beheer en ruimtelijke ordening en ontwikkeling. Met het tweede spoor wordt extra leefgebied gecreëerd, waarmee de populatie naar een gunstige staat van instandhouding wordt geleid. Implementatie van de zorgplicht betekent dat deze staat van instandhouding duurzaam kan worden behouden. Daardoor is er voor een aantal goed omschreven activiteiten geen ontheffing meer nodig, zijn er duidelijke protocollen voor beheer en de ruimtelijke ontwikkelingen, en weten betrokken partijen elkaar te vinden als dat nodig is.

In het managementplan worden bestuurlijke verantwoordelijkheden (onder andere voor de borging van afgesproken maatregelen) opgenomen, naast communicatiestructuren en mogelijkheden voor financiering van maatregelen.





## 1. Inleiding

### 1.1 *Achtergrond van het managementplan*

In het kader van het soortenbeleid is door de Provincie Flevoland en het Ministerie van LNV (Landbouw, Natuur en Voedselkwaliteit) een pilot opgestart om na te gaan of werkwijzen mogelijk zijn waarmee bepaalde activiteiten en ontwikkelingen relatief gemakkelijk doorgang kunnen vinden zonder dat de duurzame instandhouding van streng beschermde soorten in gevaar komt. Een nieuw instrument hiervoor kan zijn het ontwikkelen van managementplannen voor streng beschermde soorten met een breed verspreidingsgebied.

Managementplannen voor soorten passen goed in de nieuwe leefgebiedenbenadering van het Ministerie van LNV. De filosofie achter de nieuwe leefgebiedenbenadering staat onder andere voor een verschuiving van de aandacht van individuen naar populaties, van soorten naar habitats en van passief beschermen naar pro-actief mede richtinggeven. Bovendien zal integratie van losse projecten in een gebiedsgerichte aanpak plaatsvinden. Met de term pro-actief mede richtinggeven, wordt bedoeld dat bestuurlijke organisaties, initiatiefnemers (zowel particulieren als overheden) en terreinbeheerders zelf in een zo vroeg mogelijk stadium bij planvorming en beheer rekening houden met soorten en hun leefgebieden. Dit voorkomt frustratie van projecten en leidt tot meer efficiëntie. Vanzelfsprekend is dit eenvoudiger te doen vanuit een gezamenlijk belang waarbij iedereen een steentje bijdraagt. Een manier om dit te regelen is middels een managementplan waarin alle partijen actief betrokken worden bij het opstellen en uitvoeren daarvan. Dit managementplan geeft bovengenoemde verschuivingen vorm voor de Rugstreeppad in de Noordoostpolder. De ervaringen opgedaan bij het opstellen van dit managementplan kunnen worden gebruikt voor het construeren van een format dat kan worden gebruikt voor toekomstige soortenmanagementplannen.

Het is de bedoeling dat managementplannen alleen worden opgesteld voor streng beschermde soorten die regelmatig opduiken bij ruimtelijke ontwikkelingen. In de Noordoostpolder geldt dit voor de Rugstreeppad en, in beperkte mate, voor vleermuizen. Het is nadrukkelijk niet de bedoeling dat iedere soort een eigen beleid gaat krijgen.

### 1.2 *Flora- en faunawet*

De Flora- en faunawet (Ffw) beoogt een algemeen niveau van bescherming, met als doel de instandhouding en het herstel van een zo natuurlijk mogelijke verscheidenheid aan in het wild levende planten en diersoorten als functionele elementen van ecosystemen waarvan ze deel uitmaken. In artikel 2 is een algemene zorgplicht geformuleerd voor inheemse flora en fauna. Bovendien kent de Ffw een aantal verbodsbepalingen (art. 9-12), en voorwaarden voor ontheffing (art. 75). Deze voorwaarden zijn verder uitgewerkt in een Algemene Maatregel van Bestuur die kortweg het Vrijstellingenbesluit wordt genoemd<sup>1</sup>. Voorwaarden voor het toestaan van bepaalde handelingen worden stringenter naarmate de activiteiten ingrijpender zijn en de aanwezige soorten meer bedreigd worden in hun voortbestaan in Nederland. Bepaalde activiteiten zijn alleen vrijgesteld mits gewerkt wordt volgens een door de Minister van LNV goedgekeurde gedragscode.

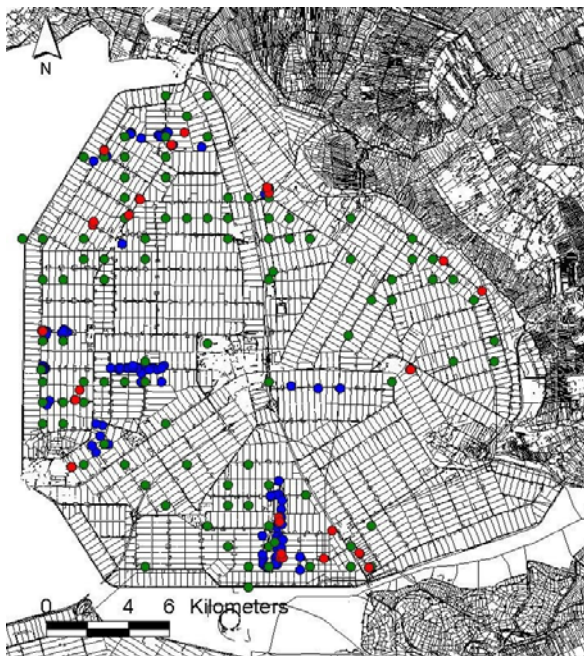
De Rugstreeppad is een juridisch streng beschermde soort, die in Europa en Nederland langzaam maar zeker achteruitgaat. Nederland heeft voor deze soort wettelijk gezien een

---

<sup>1</sup> Besluit van 10-09-2004, houdende wijziging van een aantal maatregelen van bestuur in verband met wijziging van artikel 75 van de Ffw en enkele andere wijzigingen (Staatblad 501, 2004).

internationale verantwoordelijkheid voor de instandhouding. Ons land is een kerngebied binnen Europa, de Noordoostpolder is een kerngebied binnen Nederland<sup>2</sup>. De Rugstreeppad komt in de Noordoostpolder dan ook op veel plekken voor (zie figuur 1). Dit is een ongewone situatie: veel streng beschermde soorten zijn zeldzaam of beperkt tot specifieke milieus. Bovendien duikt de Rugstreeppad vaak op op bouwlocaties, vanwege zijn voorkeur voor vers omgewoeld zandige grond en ondiepe, tijdelijke wateren. Het feit dat de Rugstreeppad streng beschermd is betekent dat de procedure voor het verkrijgen van een ontheffing van de Flora- en faunawet relatief zwaar is. Zo moet bijvoorbeeld voor ruimtelijke ontwikkelingen worden aangetoond dat de populatie niet in gevaar komt en er geen alternatieve bevredigende oplossingen zijn. Dit kan een flinke opgave betekenen. De gedragscode, waarmee initiatiefnemers bij bepaalde activiteiten worden vrijgesteld van de verplichting tot het doen van ontheffingaanvragen, is niet geldig als het gaat om ruimtelijke ontwikkelingen<sup>3</sup> (zie hoofdstuk 2).

Onder ruimtelijke ontwikkelingen verstaat de minister van LNV een breed scala aan grootschalige of kleinschalige activiteiten, zoals de aanleg van wegen, bedrijventerreinen, havens of woonwijken, maar ook de bouw van een schuur, de verbouwing van een huis, de sloop van een pand, wijziging van bestaand beheer of het kappen van bomen anders dan uit een oogpunt van onderhoud. Het gaat doorgaans om veranderingen die leiden tot een functieverandering of uiterlijke verandering van het gebied<sup>3</sup>.



Figuur 1. Verspreiding van de Rugstreeppad in de Noordoostpolder. De stippen betreffen waarnemingen uit 2004, 2006 en 2007. Bron: Stichting RAVON<sup>2</sup>. In 2007 zijn door medewerkers van Natuurmonumenten ook in het zuidoostelijke deel van de Noordoostpolder (Kadoelerveld) tientallen rugstreeppadden waargenomen.

<sup>2</sup> Literatuuronderzoek Rugstreeppad. A.M. Spitzen-Van der Sluijs, 2006. Stichting RAVON, Nijmegen; Ecologisch onderzoek aan de Rugstreeppad in de Noordoostpolder. A.M. Spitzen-Van der Sluijs, R. Zollinger & A.C. van Rijsewijk, 2007. Stichting RAVON, Nijmegen.

<sup>3</sup> Buiten aan het werk? Houd tijdig rekening met beschermde dieren en planten! LNV, 2005. Den Haag.

### 1.3 *Belang van een managementplan voor de Rugstreepad in de Noordoostpolder*

Gelet op de huidige verspreiding van de streng beschermde Rugstreepad en de activiteiten in de Noordoostpolder kan worden gesteld dat er regelmatig conflicten optreden tussen economische ontwikkelingen en behoud van de soort. Deze situatie kan leiden tot verminderde overlevingskansen van de Rugstreepad en frustratie van ruimtelijke ontwikkelingen en beheer in de Noordoostpolder. Ter voorkoming hiervan beoogt het managementplan een positief gerichte proactieve aanpak.

Het managementplan dient te worden gezien als een protocol dat invulling geeft aan de algemene zorgplicht ten aanzien van de Rugstreepad. Bovendien bevat het plan aanvullende activiteiten en een uitvoeringsprogramma waarin betrokken partijen, voor de Rugstreepad in de Noordoostpolder, afspraken maken over werkwijzen die een duurzaam voortbestaan van een populatie (de zogenaamde gunstige staat van instandhouding; zie hoofdstuk 2) van deze soort garanderen. Daarmee worden uitgebreide ecologische onderzoeken, ontheffingsaanvragen en het stil laten leggen van projecten voorkomen. Dit leidt tot meer efficiëntie bij ruimtelijke ontwikkelingen, en komt daarmee zowel de regionale economie als de populatie Rugstreepadden ten goede. Door samenwerking en een positieve insteek kan natuurbescherming bovendien in toenemende mate als prettig worden ervaren en bijdragen aan het imago van betrokken partijen. Op strategisch niveau voorziet het managementplan in een procedure voor samenwerking, verdeling van verantwoordelijkheden en communicatie. Op operationeel vlak biedt het managementplan een eerste handvat voor beheer en inrichting waaraan door de afzonderlijke partners verder invulling gegeven moet worden binnen hun mogelijkheden en competenties.

Het managementplan verschilt op een aantal punten van het instrument 'gedragscode': het is bedoeld voor één soort, één gebied en een scala aan sectoren, in plaats van een scala aan soorten, heel Nederland en één sector. Bovendien is het nog geen bestaand instrument en is het meer strategisch dan operationeel van aard.

### 1.4 *Doelstelling*

Het doel van het managementplan is het bieden van een kader waarbinnen de gunstige staat van instandhouding van de Rugstreepad in de Noordoostpolder wordt gegarandeerd, waardoor de soort inclusief het bijbehorende leefgebied in stand blijft en ruimtelijke ontwikkelingen niet geremd worden door uitgebreide ecologische onderzoeken en juridische procedures.

Dit wordt gerealiseerd middels twee sporen (zie figuur 2). Het eerste spoor behelst de implementatie van de wettelijke zorgplicht in beheer en ruimtelijke ordening en ontwikkeling. Met het tweede spoor wordt extra leefgebied gecreëerd, waarmee de populatie naar gunstige staat van instandhouding wordt geleid. Implementatie van de zorgplicht betekent dat deze staat van instandhouding duurzaam kan worden behouden. Daardoor is er voor een aantal goed omschreven activiteiten geen ontheffing meer nodig en zijn er duidelijke protocollen voor beheer en ruimtelijke ontwikkelingen. In het managementplan worden bestuurlijke verantwoordelijkheden (onder andere voor de borging van afgesproken maatregelen) opgenomen, naast communicatiestructuren en mogelijkheden voor financiering van maatregelen. Indien de Minister van LNV akkoord gaat met het plan, is het veel duidelijker waarvoor wel en niet ontheffing nodig is. Bovendien is het doen van ontheffingsaanvragen voor activiteiten die niet onder het managementplan vallen veel gemakkelijker omdat de ecologische randvoorwaarden reeds in beeld zijn gebracht.



Figuur 2. Schematische weergave van de opzet van het managementplan.

### 1.5 Betrokken partijen

Om te komen tot een managementplan dat gedragen wordt door de partijen in de Noordoostpolder die dit plan uit moeten voeren, is vanaf begin af aan contact gezocht en onderhouden met vertegenwoordigers van Provincie Flevoland, LTO en agrarische natuurvereniging Kop van de NOP, Waterschap Zuiderzeeland, Gemeente Noordoostpolder, Gemeente Urk, Landschapsbeheer Flevoland, Stichting Flevo-Landschap, Staatsbosbeheer, Vereniging Natuurmonumenten, en stichting RAVON. Deze partijen zijn betrokken bij het opstellen van randvoorwaarden waaraan een managementplan moet voldoen, zodat het zo goed mogelijk zou aansluiten op hun wensen en activiteiten. Zij hebben gedurende het proces hun visie kunnen geven op het plan en zijn in de eindfase geraadpleegd voor het maken van afspraken over wat hun bijdrage aan het plan zal zijn.

### 1.6 Leeswijzer

Hieronder worden in hoofdstuk 2 eerst de mogelijke juridische uitwerkingen van het managementplan verkend, vervolgens wordt in hoofdstuk 3 ingegaan op de Rugstreepad in de Noordoostpolder. In hoofdstuk 4 worden de benodigde maatregelen voor het waarborgen van de gunstige staat instandhouding van de Rugstreepad de Noordoostpolder geformuleerd. Deze maatregelen worden in hoofdstuk 5 vervolgens gekoppeld aan activiteiten van de diverse betrokken partijen. Hier wordt omschreven welke bijdragen elke partij zal leveren. Hoofdstuk 6 behandelt de borging van het managementplan binnen de organisaties en bestuurlijke aspecten, waaronder de planperiode. Bovendien wordt ingegaan op communicatie. Financiële aspecten worden in hoofdstuk 7 behandeld. In hoofdstuk 8 tenslotte wordt een aantal aanbevelingen geformuleerd voor het in de praktijk brengen van dit managementplan.

## 2. Juridisch kader

In dit hoofdstuk wordt uitgelegd hoe binnen het kader van dit managementplan kernbegrippen van het juridisch kader worden geïmplementeerd. Deze kernbegrippen zijn zorgplicht, zorgvuldig handelen, wezenlijke invloed en gunstige staat van instandhouding. Er wordt aangesloten bij de Flora- en faunawet, het Vrijstellingenbesluit (en de daarin gehanteerde methodiek van gedragscodes) en de Habitatrichtlijn.

De wet beoogt het waarborgen van een gunstige staat van instandhouding van beschermde soorten. Het voorliggende managementplan geeft hieraan invulling. In het managementplan wordt duidelijk gemaakt welke werkwijzen de gunstige staat van instandhouding van de Rugstreeppad zullen waarborgen. Het doel van de wetgeving wordt dan voor deze soort bereikt zonder dat juridische procedures hoeven te worden gestart. Wezenlijke negatieve effecten op de populatie Rugstreeppadden in de Noordoostpolder kunnen dan namelijk bij voorbaat worden uitgesloten

### *Flora- en faunawet*

Vanuit de Flora- en faunawet is allereerst de zorgplicht uit artikel 2 van belang. Deze verplicht tot het nemen van maatregelen om redelijkerwijs te voorkomen dat in het wild levende soorten en hun leefomgeving nadelige gevolgen ondervinden. Om invulling te geven aan de zorgplicht dienen ecologische werkprotocollen opgesteld te worden. Het managementplan is hier een invulling van. Binnen het Vrijstellingenbesluit<sup>4</sup> is de term zorgvuldig handelen, in relatie tot de term wezenlijke invloed, van groot belang. Zorgvuldig handelen betekent: actief optreden om wezenlijke invloed op beschermde soorten te voorkomen. Indien een populatie negatieve invloeden kan opvangen bijvoorbeeld door migratie of reproductie, is er geen sprake van wezenlijke invloed.

Met het managementplan wordt voor iedere betrokken partij afgesproken hoe zij invulling zullen geven aan zorgvuldig handelen. Zorgvuldig handelen komt tot uiting in het rekening houden met de soort bij beheer en ruimtelijke ontwikkelingen. Dit betekent natuurinclusief ontwerpen (waarin een netto positief saldo in oppervlakte leefgebied wordt bereikt) en zorgvuldige uitvoering (waarbij bestaande leefgebieden en individuen zoveel mogelijk worden ontzien). Bovendien wordt voorzien in het actief bijdragen aan het versterken van de populatie middels het creëren van meer leefgebied. Op deze wijze worden negatieve effecten zoveel mogelijk voorkomen en wordt bovendien het vermogen van de populatie om negatieve invloeden op te vangen vergroot. Vorm geven aan zorgvuldig handelen behoort tot de kern van dit managementplan.

Als het duidelijk is dat de gunstige staat van instandhouding in de gehele populatie in de Noordoostpolder gegarandeerd is, is het mogelijk om op andere plekken te compenseren dan waar effecten ontstaan (mondelinge mededeling Vreugdenhil, Dienst Landelijk Gebied, 16-03-2007). Hierbij kan bovendien een dynamische visie worden gehanteerd, waarbij bijvoorbeeld tijdelijke habitats worden gecreëerd (mondelinge mededeling Van Spaandonk, Ministerie van LNV, 14-03-2007) en de lokale populatie tijdelijk best kleiner mag worden (mondelinge mededeling Vreugdenhil, Dienst Landelijk Gebied, 16-03-2007). De populatieontwikkeling dient daarbij wel middels monitoring te worden gevolgd.

---

<sup>4</sup> Besluit van 10-09-2004, houdende wijziging van een aantal maatregelen van bestuur in verband met wijziging van artikel 75 van de Ffw en enkele andere wijzigingen (Staatblad 501, 2004).

In de Flora- en faunawet en het bijbehorende Vrijstellingenbesluit wordt een procedure gegeven voor het omgaan met streng beschermde soorten. Ontheffing kan slechts dan verleend worden wanneer er geen andere bevredigende oplossing bestaat, er geen afbreuk wordt gedaan aan de gunstige staat van instandhouding, en de activiteit past binnen een lijst van belangen. In dit managementplan wordt vooral aangesloten bij de belangen zoals omschreven in artikel 16 van de Habitatrichtlijn (zie hieronder) en in artikel 2 van het Vrijstellingenbesluit.

#### *Habitatrichtlijn*

De term "gunstige staat van instandhouding" wordt gedefinieerd in de Habitatrichtlijn.

Artikel 1 van de Habitatrichtlijn geeft aan dat de "staat van instandhouding" van een soort als "gunstig" wordt beschouwd wanneer:

- uit populatiedynamische gegevens blijkt dat de betrokken soort nog steeds een levensvatbare component is van de natuurlijke habitat waarin hij voorkomt, en dat vermoedelijk op lange termijn zal blijven, en;
- het natuurlijke verspreidingsgebied van die soort niet kleiner wordt of binnen afzienbare tijd lijkt te zullen worden, en;
- er een voldoende grote habitat bestaat en waarschijnlijk zal blijven bestaan om de populaties van die soort op lange termijn in stand te houden.

Aangezien dit managementplan ernaar streeft de hoeveelheid leefgebied te laten toenemen en deze duurzaam te behouden zodat het verspreidingsgebied van de Rugstreeppad binnen de Noordoostpolder en op termijn in Nederland groter wordt, sluit het goed aan op de bovenstaande criteria. Middels monitoring zal de populatieontwikkeling worden gevolgd, zodat bepaald kan worden of de Rugstreeppaddenpopulatie op langere termijn levensvatbaar is.

De procedure voor het verlenen van ontheffingen binnen het kader van de Flora- en faunawet is een uitwerking van artikel 16 van de Habitatrichtlijn. In lid 1 van artikel 16 Habitatrichtlijn wordt aangegeven dat afwijking van de verbodsbepalingen toegestaan is wanneer er geen andere bevredigende oplossing bestaat, er geen afbreuk wordt gedaan aan het streven de populaties van de betrokken soort in hun natuurlijke verspreidingsgebied in een gunstige staat van instandhouding te laten voortbestaan, en onder andere in het belang van de volksgezondheid en de openbare veiligheid of om andere dwingende redenen van groot openbaar belang, met inbegrip van redenen van sociale of economische aard, en voor het milieu wezenlijke gunstige effecten. In artikel 2, lid 3, onder j, van het Vrijstellingenbesluit worden als belangen tevens genoemd de uitvoering van werkzaamheden in het kader van ruimtelijke inrichting of ontwikkeling.

Met dit managementplan wordt zo goed mogelijk aangesloten bij bovenstaande criteria. In de procedures voor beheer en ruimtelijke ontwikkelingen wordt aandacht besteed aan planning in ruimte en tijd en randvoorwaarden van de bedrijfsvoering van betrokken partijen. Activiteiten van betrokken partijen hebben alle betrekking op redenen van sociale of economische aard (voornamelijk ruimtelijke ontwikkeling) en/of voor het milieu wezenlijk gunstige activiteiten.

#### *Overige wet- en regelgeving*

Het implementeren van de zorgplicht gaat op sommige locaties mogelijk conflicteren met wet- en regelgeving op het gebied van de waterhuishouding<sup>5</sup>. Bovendien heeft naleven van de zorgplicht voor de agrarische bedrijfsvoering direct gevolgen onder andere vanwege het

---

<sup>5</sup> Bijvoorbeeld: Wet op de Waterhuishouding. Wet van 14 juni 1989, houdende regelen inzake de waterhuishouding.

Lozingenbesluit open teelt en veehouderij<sup>6</sup>. In hoofdstuk 4 wordt hier aandacht aan besteed. Hoe hiermee in de praktijk wordt omgegaan wordt overgelaten aan het waterschap en de agrariërs zelf.

*Uitwerkingen van het managementplan*

Het managementplan leidt ertoe dat het voor de Rugstreeppad in de Noordoostpolder niet meer nodig is om voor afzonderlijke projecten ecologische onderzoeken te doen en ontheffingen aan te vragen. Met het plan is de relevante ecologische informatie namelijk beschikbaar en de gunstige staat van instandhouding reeds gewaarborgd (hetgeen is wat de wet beoogt). Een eerste uitwerking is dat er na ondertekening van het managementplan door betrokken partijen geen ontheffingen aangevraagd hoeven te worden voor maatregelen die zijn opgenomen in het managementplan. Op termijn kan deze constructie de basis vormen voor een wetsaanpassing waarmee er een vrijstelling komt voor bepaalde activiteiten, als een managementplan is opgesteld (mondelijke mededeling Van Spaandonk, Ministerie van LNV 13-06-2007).

Het is ook mogelijk dat het Ministerie van LNV een generieke ontheffing afgeeft voor bepaalde activiteiten die zijn opgenomen in het managementplan. In dat geval wordt een van de betrokken partijen ontheffinghouder, die de generieke ontheffing door kan machtigen aan andere partijen in de Noordoostpolder.

---

<sup>6</sup> Besluit van 27 januari 2000, houdende regels voor het lozen van oppervlaktewater dat samenhang met agrarische activiteiten in de open grond alsmede gebruiksvoorschriften voor bestrijdingsmiddelen.





### 3. De Rugstreepad in de Noordoostpolder

Dit hoofdstuk beschrijft achtereenvolgens het habitatgebruik van de Rugstreepad in het algemeen en in de Noordoostpolder in het bijzonder. Bovendien wordt ingegaan op de staat van instandhouding van de Rugstreepad in de Noordoostpolder. De tekst van dit hoofdstuk is nagenoeg geheel overgenomen van een tweetal rapporten van RAVON. Voor achtergrondliteratuur wordt verwezen naar deze rapporten<sup>7</sup>.

#### 3.1 *Habitatgebruik van de Rugstreepad*

De Rugstreepad komt vooral voor in pioniersituaties, met name in milieus waar de bodem sterk opwarmt. Zodra de vegetatiesuccessie (de natuurlijke opeenvolging van verschillende vegetatietypen) voortschrijdt en de vegetatie dichter wordt, verdwijnt de soort. In hun natuurlijke habitat (leefomgeving), in overstromingsvlakten en de kustzone, wordt door rivierdynamiek en winderosie pionierhabitat op ongeveer dezelfde plaats in stand gehouden. In het tegenwoordige cultuurlandschap is de Rugstreepad in staat om zich als cultuurvolger te handhaven in bijvoorbeeld bouwplaatsen, poldersloten en akkers. Het ideale waterhabitat van de soort, het voortplantingshabitat, is vaak ondiep, valt soms droog en heeft een onbegroeide bodem. Het habitatgebruik van de Rugstreepad is breed genoeg om ook plas-drassituaties en stromende waterlopen te omvatten. De Rugstreepad is relatief ongevoelig voor predatie door vis. Het landhabitat van de Rugstreepad bestaat uit open gebieden met een makkelijk vergraafbare bodem zodat ze zich in kunnen graven. Als schuilmogelijkheden gebruikt de soort tevens bestaande holen en allerlei mogelijke vorstvrije plaatsen. In het voortplantingsseizoen (begin april tot eind september) is de Rugstreepad en vooral 's nachts actief en kruipen ze overdag weg in de buurt van een voortplantingswater. Tijdens de overwinteringsperiode (van begin oktober tot eind maart) is het landhabitat niet gebonden aan water en dient het vooral vorstvrij te zijn.

#### 3.2 *De Noordoostpolder*

De Noordoostpolder is in 1942 drooggelegd. Vanaf dat moment waren Urk en Schokland geen eilanden meer. De Noordoostpolder is niet helemaal omringd door (brede) wateren maar ligt in het noorden en oosten vast aan de provincies Friesland en Overijssel. De bodem bestaat grotendeels uit zeeklei, maar ook zand- en veengronden zijn aanwezig en in mindere mate oude klei. Momenteel zijn er in de polder elf woonkernen, waarvan het centraal in de polder gelegen Emmeloord de grootste is. Van het zuidwesten naar het noorden wordt de Noordoostpolder doorsneden door de snelweg A6 (Heerenveen-Lelystad). De aanwezige woonkernen zijn onderling verbonden door tweebaanswegen. Daartussen ligt een netwerk van secundaire wegen. Om het land optimaal te kunnen bewerken is in de polder een uitgebreid stelsel van vaarten, tochten en afvoerslootjes aanwezig. Verspreid over de polder zijn enkele grotere bosgebieden aanwezig. In het noordoosten ligt het Kuinderbos, in het oosten van de polder liggen het Voorsterbos en het Kadoelerbos. In het zuidelijke deel van de polder ligt het Schokkerbos. Het Urkerbos ligt in het westelijk deel van de provincie. Hoogopgaande begroeiing in de vorm van bomen is verder aanwezig als erfbeplanting rondom de op regelmatige afstand van elkaar gelegen boerderijen en arbeiderswoningen, laanbeplantingen langs wegen en enkele kleiner bosjes ten zuiden van Tollebeek. Het grootste deel van het grondgebruik in de polder wordt ingenomen door agrarische bedrijven variërend van glastuinbouw, bloembollenbedrijven,

---

<sup>7</sup> Literatuur onderzoek Rugstreepad. A.M. Spitzen-Van der Sluijs, 2006. Stichting RAVON, Nijmegen; Ecologisch onderzoek aan de Rugstreepad in de Noordoostpolder. A.M. Spitzen-Van der Sluijs, R. Zollinger & A.C. van Rijsewijk, 2007. Stichting RAVON, Nijmegen.

fruitteelt en akkerbouw en in mindere mate veehouderij. De glastuinbouw concentreert zich voornamelijk tussen Marknesse en Luttelgeest en ten zuiden van Ens. Door de akkerbouw en bloembollenteelt is het landschap overwegend weids en open van karakter en is het grondgebruik dynamisch (Van Rijsewijk *et al.*, 2005).

De Noordoostpolder herbergt ongeveer zeven procent van de landelijke populatie Rugstreepadden. De hoogste dichtheden bevinden zich rondom Schokland, Espel en Rutten. Alleen in het centrum van de Noordoostpolder, een ring rondom Emmeloord, worden weinig Rugstreepadden aangetroffen (zie figuur 1). Dit betekent dat de hele Noordoostpolder is te beschouwen als leefgebied voor de Rugstreepad, waarbij het centrum lagere prioriteit moet worden toegekend als potentieel gebied voor het creëren van leefgebied. Het optimale habitat bestaat uit zandige bodem, maar ook in de gemengde bodems van de Noordoostpolder kan de Rugstreepad zich goed handhaven. Tijdens de voortplantingsperiode maakt de Rugstreepad in de Noordoostpolder veel gebruik van sloten om eieren in af te zetten. Ook plas-drassituaties in natuurontwikkelingsgebieden worden gebruikt, evenals (tuin) vijvers, poelen, bassins en regenplassen. De mannelijke Rugstreepadden blijven geruime tijd in de omgeving van het voortplantingswater, terwijl de vrouwtjes direct na het afzetten van eieren het voortplantingswater verlaten en hun zomerverblijf opzoeken. Tijdens de zomer maken de dieren voornamelijk 's nachts foerageertochten in de nabijheid van hun schuilplaats. Sommige dieren gebruiken deze schuilplaats ook in de winter, maar als de bodem onvoldoende vergraafbaar is om dieper weg te kunnen kruipen trekken de dieren gemiddeld ongeveer 100 m naar een plek waar zich wel kunnen ingraven of wegkruipen in een geschikt holletje. Als zomerverblijf worden muizenholletjes en spleten gebruikt in akkers, oevers en natuurlijk grasland, maar ook graven de dieren zichzelf in in teeltvrije zones in akkers. Tijdens de periode september-november worden veel dieren gevonden in bebouwing op boerenerven (in de spouwmuur, onder betonplaten, in een koelcel etc.). In de Noordoostpolder is bebouwing van groot belang voor de overwintering. De bebouwing moet wel toegankelijk zijn: schuren en stallen dienen niet hermetisch te zijn afgesloten, de padden moeten een plekje kunnen vinden in rommelhoekjes, spleten tussen betonplaten enzovoort<sup>8</sup>.

De Rugstreepad is in de Noordoostpolder afhankelijk van waterpartijen met ondiepe oeverzones in een pionier stadium die niet vroegtijdig (voor eind juli) droogvallen. Tevens is de soort afhankelijk van stabiele (niet verstoorde) overzomerings-, en overwinteringlokaties op akkers, in natuurontwikkelingsgebieden en in en nabij bebouwing. De soort is bovendien afhankelijk van geleidende landschapselementen voor migratiemogelijkheden. Dit betekent dat struweel en houtwalachtige structuren van belang zijn voor de overleving van de soort in de Noordoostpolder.

Over relaties van de populaties in de Noordoostpolder met die in Overijssel is weinig bekend. De Rugstreepad komt zeer weinig voor in Overijssel. In 2005 is de soort op twee locaties op korte afstand van de Noordoostpolder in Overijssel aangetroffen. In de toekomst kan Overijssel wellicht verder worden gekoloniseerd vanuit de Noordoostpolder. Immigratie vanuit omliggende gebieden is niet waarschijnlijk. Alleen in het noordoosten grenst de Noordoostpolder direct aan het vasteland, maar hier komt geen populatie Rugstreepadden voor waarmee uitwisseling kan plaatsvinden.

---

<sup>8</sup> Ecologisch onderzoek aan de Rugstreepad in de Noordoostpolder. A.M. Spitzen-Van der Sluijs, R. Zollinger & A.C. van Rijsewijk, 2007. Stichting RAVON, Nijmegen.

### 3.3 Visie op de huidige staat van instandhouding van de RSP

Voor een typering van de staat van instandhouding van de Rugstreeppad in de Noordoostpolder is de 'stoplichtbenadering' (figuur 3) gehanteerd die is opgesteld ten behoeve van de Natura 2000 doelen<sup>9</sup> (LNV, 2006). Bij deze benadering wordt een aantal aspecten gescoord (verspreiding, populatieomvang, leefgebied en toekomstperspectief). De staat van instandhouding wordt gerelateerd aan een gunstige referentie.

De landelijke staat van instandhouding zit tussen 'matig ongunstig' en 'zeer ongunstig' in, zoals gedefinieerd volgens de systematiek van het ministerie van LNV, in navolging van de richtlijnen opgesteld door het Habitat Comité van de EU.

De formulering van de tijdspanne waarop de staat van instandhouding dient te worden beoordeeld wordt niet concreet beschreven. Een belangrijke leidraad is de algemeen aangenomen definitie dat de minimale populatiegrootte die moet worden nagestreefd om een populatie te beschermen, de kleinste mogelijke populatie is met een hoge (99%) overlevingskans die kan worden voorspeld voor een periode van 100 jaar. Daar het in een dynamisch landschap als de Noordoostpolder ondoenlijk is een eeuw vooruit te kijken, baseert de Stichting RAVON zich op de ecologische onderzoeken uitgevoerd in 2004, 2006 en 2007 en op de expertise van RAVON met betrekking tot de soort. Bij de duurzaamheid van een populatie speelt een aantal aspecten een rol, zoals onder andere de afstanden tussen de verschillende deelpopulaties, de weerstand van het tussenliggende landschap, de aantallen, dichtheden en de habitatkwaliteit.

De hoge dynamiek in het landschap creëert enerzijds kansen, maar ook bedreigingen voor de soort. Wanneer één of enkele van de bovenstaande factoren gedurende één of meerdere jaren niet optimaal of suboptimaal zijn, loopt het voortbestaan van een populatie risico's. De Rugstreeppad is een pionierssoort die in staat is tot een explosieve voortplanting. Het krijgen van een groot aantal nakomelingen is noodzakelijk om de soort in stand te kunnen houden in landschappen waar bedreigingen jaarlijks variëren en onvoorspelbaar zijn.

Niet alleen is de voortplanting minder optimaal (zie hieronder) dan mogelijk is, maar ook de overlevingskansen voor volwassen individuen zijn lager dan in gebieden elders. De mortaliteit (sterfte) onder volwassen dieren is vrij hoog, hetgeen zich uit in de lage aantallen roepende dieren in verhouding tot gebieden elders. Over het algemeen worden in koren van Rugstreeppadden circa 10 – 50 mannetjes aangetroffen. In de Noordoostpolder bestaat een gemiddeld koor uit 6 mannetjes (resultaten onderzoek 2006). Immigratie kan dit verlaagde voortplantingssucces en de verhoogde mortaliteit niet opvangen en is vanuit omringende gebieden niet waarschijnlijk. Dit betekent dat de sleutelfactoren voor het duurzaam verkrijgen en



Figuur 3. Beoordeling staat van instandhouding volgens de stoplichtbenadering (uit: Natura 2000 doelendocument, 2006).

<sup>9</sup> Natura 2000-doelendocument. Ministerie LNV, 2006. Den Haag.

behouden van de Rugstreepad in de Noordoostpolder zelf gezocht moeten worden in het verbeteren van het reproductiesucces en het verlagen van de mortaliteit van volwassen dieren. Een duurzaam ecologisch netwerk voor de Rugstreepad wordt gedefinieerd als een netwerk van leefgebieden die op een afstand van minder dan 3 kilometer van elkaar liggen. Elk leefgebied dient circa 7 ha groot te zijn en tijdens het voortplantingsseizoen minstens 200 roepende mannetjes te bevatten. Door de landschappelijke samenstelling van de Noordoostpolder, is variatie mogelijk in de precieze grootte, locatie en inrichting van dergelijke (nieuwe) gebieden. Zelfs bij een conservatieve schatting van de actieradius van individuen in een populatie, vormen voortplantingsgebieden binnen een straal van 5 km een habitatnetwerk. Hierbij geldt uiteraard wel dat het tussenliggende habitat doorlaatbaar moet zijn.

Gestreefd moet worden naar een duurzaam ecologisch netwerk waarbij met name ingezet wordt op de sleutelpositie van het bestaande slotensysteem ten behoeve van de verbetering van het reproductiesucces alsmede op een verbetering van het landhabitat. Kernpopulaties moeten binnen een afstand van 3 kilometer van elkaar liggen. Dit betekent dat in de Noordoostpolder circa 36 leefgebieden moeten komen te liggen. Vanwege dit hoge aantal kunnen deze ook kleiner zijn dan 7 ha (zie paragraaf 4.2) omdat een geringere grootte dan gecompenseerd wordt door een hogere dichtheid.

Aan de hand van de criteria zoals opgesteld door het Habitat Comité van de EU, wordt hieronder de staat van instandhouding van de Rugstreepad in de Noordoostpolder op basis van de aspecten verspreiding, populatie, leefgebied en toekomstperspectief besproken (zie ook LNV, 2006: bijlage 9.2.1)<sup>10</sup>.

#### *Verspreiding*

De Noordoostpolder is een relatief geïsoleerd gebied waarin in ieder geval twee clusters van populaties Rugstreepadden kunnen worden aangetroffen, gescheiden door een nagenoeg absolute barrière, Rijksweg A6. Ondanks enkele bestaande (fauna)tunnels of viaducten, is immigratie vanuit omliggende gebieden niet waarschijnlijk. Alleen in het noordoosten grenst de Noordoostpolder direct aan het vasteland, maar hier komt geen populatie Rugstreepadden voor waarmee uitwisseling kan plaatsvinden. De Rugstreepad kan over de gehele Noordoostpolder worden aangetroffen. Ook in het relatief lege zuidoosten van de Noordoostpolder zijn recentelijk waarnemingen van Rugstreepadden gemeld ten zuiden van het Voorsterbos. Het areaal van de Rugstreepad binnen de Noordoostpolder kan alleen toenemen door een toename aan geschikt leefgebied binnen de polder. Het areaal van de Rugstreepad binnen Flevoland (binnen de Noordoostpolder) is stabiel, maar niet toenemend (matig ongunstig).

Met het oog op de geplande schaalvergroting van de agrarische activiteiten (een toename van de weerstand van het landschap) en verdere versterking van de isolatie van de deelgebieden door de toenemende intensivering van het verkeer, zal de hoeveelheid geschikt landschap voor de Rugstreepad zonder aanvullende maatregelen zelfs kunnen afnemen.

#### *Populatie*

De exacte jaarlijkse populatiegrootte van de Rugstreepad in de Noordoostpolder is onbekend. De Rugstreepad is een pioniersoort die grote fluctuaties in aantallen kan vertonen. Op basis van het ecologisch onderzoek lijkt ondanks de brede verspreiding, de voortplanting en de sterfte minder goed dan gewenst om de duurzaamheid van de populatie te kunnen garanderen, waardoor de populatie kwetsbaar blijft voor calamiteiten (matig ongunstig).

---

<sup>10</sup> Natura 2000-doelendocument. Ministerie LNV, 2006. Den Haag.

Op maximaal de helft van alle plekken met kooractiviteit werden ook daadwerkelijk eieren afgezet. Of de afgezette eieren van de Rugstreeppad zich ook volledig tot juveniele pad kunnen ontwikkelen is afhankelijk van een groot aantal factoren.

Gedurende een aantal jaren kunnen voortplantingswateren een verschillende mate van succes hebben. Elke beschermingsstrategie moet gericht zijn op het beschermen en bewaren van een zo groot mogelijk aantal voortplantingsplaatsen als mogelijk is, met hierin een grote variatie in omstandigheden. De sloten in de Noordoostpolder worden gebruikt als afwatering voor het water op het land, als wateraanvoerende sloot of zij worden tijdelijk volgepompt waarna het water op het land wordt gespoten als beregening. Sterke fluctuaties in het waterpeil veroorzaken stroming, waardoor de kleine larven kunnen wegspoelen. Ook door het beregenen kunnen larven het land worden opgespoten waar ze niet kunnen overleven. Tevens drogen voortplantingswateren vaak op voordat de jonge padden het land op gaan.

Het achterblijven van watervegetatie in de sloten na het schonen is belangrijk voor het voortplantingssucces. Door het achterblijven van vegetatie kunnen larven de stroming die ontstaat weerstaan en spoelen niet alle larven weg. In de Noordoostpolder vindt nog geen gedifferentieerd en op maat gesneden maaibeleid plaats. Door het gevoerde intensieve maaibeheer krijgt de natuur hier onvoldoende kansen zich te ontwikkelen. Momenteel onderzoekt het Waterschap Zuiderzeeland de haalbaarheid van de extensivering van het maaibeheer<sup>11</sup>. Het aanpassen van het maaibeheer naar maximaal drie maal per jaar heeft vooral positieve effecten op de structuur en het areaal van de ondergedoken waterplanten. Het open landschap biedt de Rugstreeppad weliswaar een competitief voordeel ten opzichte van onder andere de gewone pad, maar door intensieve agrarische werkzaamheden ontwikkelt de populatie zich waarschijnlijk niet optimaal.

De levenswijze van de Rugstreeppad kenmerkt zich door de mogelijkheid van een explosieve voortplanting tijdens geschikte omstandigheden, een grote dispersie capaciteit en de fysieke mogelijkheid om in relatief vijandige milieus te kunnen overleven. Wanneer de jaarlijkse sterfte hoger is dan de jaarlijkse 'aanwinst', kan een populatie Rugstreeppadden na enige tijd dusdanig in de problemen komen, dat het voortbestaan in het geding kan komen. Wanneer de voortplanting van een bepaalde populatie niet optimaal is gedurende een bepaalde periode, maar de overlevingskansen voor volwassen dieren hoog zijn, kan het relatief lage reproductiesucces opgevangen worden door een hoge deelname aan de reproductie van geslachtsrijpe dieren. Het is de verwachting dat het sterftepercentage van volwassen Rugstreeppadden in de Noordoostpolder tussen de 50 – 75% ligt. De jaarlijkse mortaliteit onder volwassen dieren in agrarische gebieden is hoger dan in (semi)-natuurlijke gebieden als duinen en heideterreinen. Hiermee is het jaarlijkse voortplantingssucces voor de dieren in de Noordoostpolder belangrijker dan voor dieren elders. De rijkswegen in de Noordoostpolder vormen een nagenoeg absolute barrière en ook de provinciale wegen vormen een belangrijke belemmering in de uitwisseling tussen populaties Rugstreeppadden. Om deze redenen moet de Rugstreeppad zich succesvol kunnen voortplanten om jaarlijkse voldoende aanwas van de populatie te hebben. Wanneer door menselijke activiteiten de kans op succesvolle voortplanting wordt verminderd en tegelijkertijd de risico's op vroegtijdig sterven hoog zijn, dient te worden geconcludeerd dat de duurzame instandhouding van de Rugstreeppad in de Noordoostpolder momenteel niet is gegarandeerd.

---

<sup>11</sup> Waterbeheerplan 2007-2011. Waterschap Zuiderzeeland, 2007. Lelystad.

### *Leefgebied*

Het leefgebied (zowel het aquatisch als terrestrisch habitat) is momenteel niet voldoende groot om een duurzame staat van instandhouding te garanderen. De kwaliteit van aquatisch en terrestrisch habitat is momenteel onvoldoende (matig ongunstig).

Niet alleen de aquatische fase (het waterhabitat) van de Rugstreeppad verdient aandacht, maar ook het landhabitat is in die mate versnipperd (doorsneden door o.a. wegen) en in ontwikkeling, dat de omstandigheden voor overleving niet optimaal zijn. De Noordoostpolder biedt zowel mogelijkheden als bedreigingen voor de huidige populatie Rugstreeppadden en in het gebied bestaan voldoende mogelijkheden om de populatie Rugstreeppadden levensvatbaar te krijgen en te houden.

### *Toekomstperspectief*

Momenteel kan dus niet worden gegarandeerd dat de toekomst van de soort op de lange termijn gegarandeerd is. RAVON oordeelt dan ook dat de Rugstreeppad in de Noordoostpolder zich bevindt in de categorie: '*matig ongunstige staat van instandhouding*'. Aangegeven is dat het voortplantingssucces van de Rugstreeppad in de Noordoostpolder suboptimaal is en dat de mortaliteit onder volwassen dieren hoog is. Immigratie kan dit verlaagde voortplantingssucces en de verhoogde mortaliteit niet opvangen. Immigratie vanuit omringende gebieden is niet waarschijnlijk. Dit betekent dat de sleutelfactoren voor het duurzaam verkrijgen en behouden van de Rugstreeppad in de Noordoostpolder zelf gezocht moeten worden in het verbeteren van het reproductiesucces en het verlagen van de mortaliteit van volwassen dieren. Gestreefd moet worden naar een duurzaam ecologisch netwerk waarbij met name ingezet wordt op de sleutelpositie van het bestaande slotensysteem en de oevers ten behoeve van de verbetering van het reproductiesucces alsmede op een verbetering van het landhabitat. Door de voering van een pro-actief beleid (zie hoofdstuk 5) ten aanzien van de Rugstreeppad kan de duurzame staat van instandhouding worden bereikt en worden behouden, waardoor de economische en ecologische ontwikkeling van de Noordoostpolder optimaal kunnen worden gerealiseerd

Het huidige agrarische systeem creëert voldoende aanknopingsmogelijkheden om te komen tot een gunstige staat van instandhouding en een duurzaam behoud van de Rugstreeppad in de Noordoostpolder. De hoogste prioriteit heeft het aanpassen van het beheer van het slotensysteem in de Noordoostpolder ten behoeve van de Rugstreeppad. Tegelijkertijd dient te worden ingezet op de realisatie van nieuwe leefgebieden verspreid over de polder. Te denken hierbij valt o.a. aan de aanleg en onderhoud van poelen en plas-drassituaties, die zonder barrières (wegen, beschoeide vaarten) in het landschap liggen in combinatie met voldoende landhabitat (bijvoorbeeld grondhopen of rommelhoekjes op een erf). Het bestaande slotensysteem met oevers kan een geleidende functie hebben om de gebieden met elkaar te verbinden, waardoor een netwerk wordt gecreëerd waarbij de duurzaamheid voor de lange termijn toeneemt. Wanneer maatregelen genomen worden, dient een intensief monitoringsprogramma te worden uitgevoerd om de effectiviteit te bepalen en de vinger aan de pols te houden.

#### 4. Doelstelling en maatregelen

RAVON formuleert in haar onderzoeksrapport over de Rugstreeppad in de Noordoostpolder een aantal proactieve maatregelen en een ecologische doelstelling<sup>12</sup>. Proactieve maatregelen kunnen volgens RAVON het beste worden gezocht in de verbetering van het bestaande systeem van waterlopen, waarmee de geschiktheid van de sloten als voortplantingslocatie voor de Rugstreeppad verbetert. Additioneel dienen leefgebieden te worden gecreëerd (zowel aquatisch als terrestrisch) die specifiek voor de Rugstreeppad worden beheerd, waardoor het voortbestaan van de soort in de Noordoostpolder minder (of zelfs niet) afhankelijk wordt van kleinere landschappelijke ontwikkelingen en extreme weersomstandigheden. Vooruitlopend op veranderingen in de Noordoostpolder door schaalvergroting en verdergaande modernisering, dienen overwinterings- en overzomeringsplekken op erven en rondom gebouwen worden behouden en versterkt. Door monitoring zal vinger aan de pols beleid gevoerd moeten worden.

Deze maatregelen moeten leiden tot:

- een uitbreiding van het verspreidingsgebied (uitgedrukt in bezette kilometerhokken). Globaal kan gedacht worden aan een bezetting van 200 kilometerhokken per jaar;
- een hogere dichtheid van grotere koorgroepen (groepen van 10 – 50 individuen)
- een verbeterd voortplantingssucces
- een verandering van de situatie voor de Rugstreeppad van de huidige '*matig ongunstige staat van instandhouding*' naar een '*gunstige staat van instandhouding*'.

In dit hoofdstuk worden de te nemen maatregelen op het gebied van het implementeren van de zorgplicht in beheer en ruimtelijke ordening en ontwikkeling, en het creëren van meer leefgebied verder geconcretiseerd.

##### 4.1 Implementatie van de zorgplicht in beheer en ruimtelijke ontwikkelingen

Richtlijnen voor het implementeren van de zorgplicht ten aanzien van de Rugstreeppad in bestaand beheer en ruimtelijke ontwikkelingen worden hieronder weergegeven.

###### *Bestaand beheer*

Bestaand beheer heeft betrekking op beheer van infrastructuur, agrarische bedrijven, natuurgebieden en het watersysteem. Uitvoering van beheer van infrastructuur, boerenerven en natuurgebieden dient op een zorgvuldige wijze plaats te vinden. Dit betekent dat door middel van planning en wijze van uitvoer van de maatregelen in ruimte en tijd nadelige effecten op bestaand leefgebied worden voorkomen.

Zorgvuldig omgaan met landhabitats van de Rugstreeppad heeft vooral betrekking op hun overwinteringsplaatsen op boerenerven. Deze overwinteringsplaatsen, omschreven in hoofdstuk 3, dienen met name vanaf begin oktober tot eind maart te worden behouden. Indien er wateren aanwezig zijn dient het schonen van de bodem zoveel mogelijk buiten het voortplantingsseizoen (begin april tot eind juli) te worden uitgevoerd. Als dat waterhuishoudkundig gezien niet haalbaar is (zie onder) is wordt in deze periode minstens 25 procent van de waterplanten ontzien. Dit laatste geldt echter niet voor schouwplichtige kavelsloten die op 1 juli geschoond moeten zijn.

---

<sup>12</sup> Ecologisch onderzoek aan de Rugstreeppad in de Noordoostpolder. A.M. Spitzen-Van der Sluijs, R. Zollinger & A.C. van Rijsewijk, 2007. Stichting RAVON, Nijmegen.

Aanvullende vereisten ten aanzien van het beheer van het watersysteem zijn:

- Zorg dragen dat de plas-drassituatie bij Schokland behouden blijft tot eind juli
- Zorg dragen dat het pionierskarakter van de sloten behouden wordt.

Het beheer van het watersysteem krijgt met name vorm door middel van vegetatie- en peilbeheer. Dit beheer is sterk gekoppeld aan randvoorwaarden die gesteld worden door de agrarische bedrijfsvoering en de regelgeving die wordt gehandhaafd door het waterschap (zie figuur 4). Randvoorwaarden gelden ten aanzien van waterafvoer (controle van waterschap), agrarische bedrijfsvoering (controle door individuele boeren) en technische haalbaarheid (afhankelijk van de geohydrologische situatie: een eigenschap van bodemtypen en grondwaterbewegingen). Welke sloten geschikt zijn voor aangepast vegetatie- en peilbeheer hangt af van de primaire waterschapstaak t.a.v wateroverlast en bedrijfsvoering van agrariërs. Dit zal jaarlijks opnieuw moeten worden bekeken, daar het bouwplan van de individuele agrariërs jaarlijks kan variëren. Agrariërs zijn bijvoorbeeld verplicht een teeltvrije zone te hanteren indien kavelsloten watervoerend zijn en aardappels te beregenen met bronwater. Een teeltvrije zone heeft positieve effecten op de Rugstreeppad, terwijl beregening met bronwater minder goed strookt met zijn habitateisen.

#### *Vegetatiebeheer binnen het watersysteem*

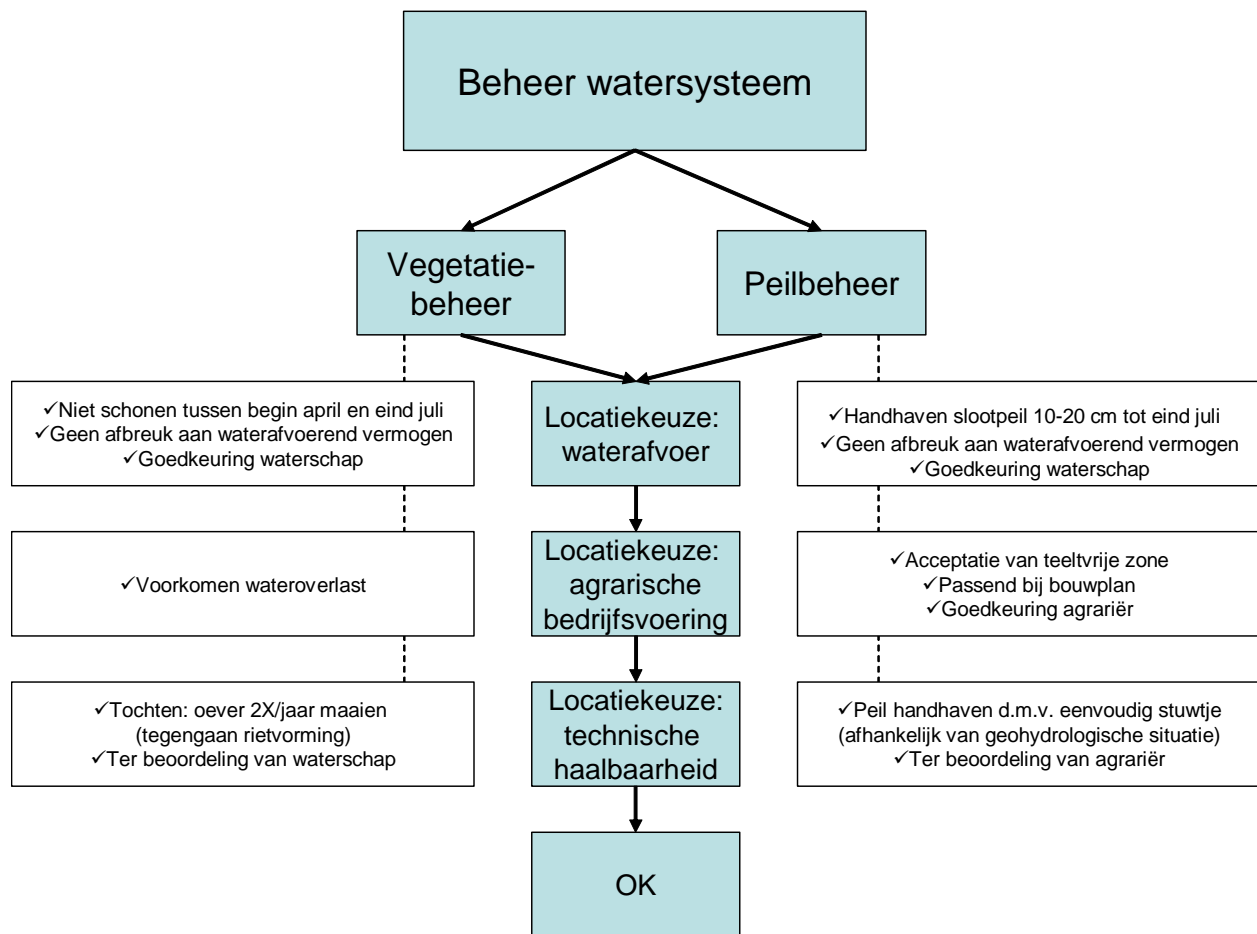
Vegetatiebeheer betreft het schonen van sloten en het maaien van de oevers. Op locaties die passen binnen bovenstaande randvoorwaarden dienen sloten niet te worden geschoond tussen begin april en eind juli. Voor maaibeheer gelden geen beperkingen. Klepelen tussen begin april en eind juli moet echter worden voorkomen. Overlevingskansen van larven van Rugstreeppadden nemen toe als bij schoning van de sloot 25 % van de waterplanten achterblijft. Het hier voorgestelde vegetatiebeheer conflicteert met de schouwplicht die betrekking heeft op sloten die op 1 juli geschoond moeten zijn (zomerschouw, dit betreft 16,5% van de totale lengte sloten) en wateraanvoerende sloten die op 15 juni en 15 augustus geschoond moeten zijn. De wateraanvoerende sloten (ongeveer 30%) bevinden zich in het noorden, oosten en zuidoosten van de Noordoostpolder en rondom Urk. De zomerschouw betreft relatief weinig slootlengte en de wateraanvoergebieden hebben niet de hoogste potentie voor Rugstreeppadden. Daarom hoeft het regulier beheer geen belemmering te vormen voor het bereiken van een gunstige staat van instandhouding in de Noordoostpolder.

#### *Peilbeheer*

Het peil van de sloten in de Noordoostpolder (bermsloten, erfsloten en kavelsloten) dient te worden gehandhaafd op minimaal 10 cm waterdiepte tussen begin april en eind juli. Technische mogelijkheden om dit te realiseren zijn het gebruikmaken van reeds bestaande stuwtjes (in de infiltratiegebieden), het construeren van stuwtjes (in de drainagegebieden) en het inzetten van pompen. Welke oplossing het meest voor de hand ligt, en haalbaar is, is afhankelijk van de geohydrologische situatie. In sommige gevallen is het plaatsen van een eenvoudige balk in bijvoorbeeld een kavelsloot reeds voldoende, in andere gevallen zal er tevens een stuwtje geplaatst moeten worden. Welke constructie het beoogde resultaat zal leveren wordt overgelaten aan de beoordeling van de individuele agrariër.

Handhaven van het peil in sloten hangt af van de bereidheid van een agrariër. Het wordt niet gezien als plicht als daarmee zijn (gangbare) bedrijfsvoering in de knel komt. Peilhandhaving betekent dan een bijdrage leveren aan het creëren van extra leefgebied (zie paragraaf 4.2). Indien handhaven van het peil in sloten niet conflicteert met de agrarische bedrijfsvoering valt het onder de zorgplicht. Het is tevens van belang dat bij de beregening van akkers vanuit sloten geen pompen in het water worden geplaatst op de plekken waar zich veel larven bevinden.





Figuur 4. Schematische weergave van implementatie van de zorgplicht in het beheer van het watersysteem.

### *Ruimtelijke ontwikkelingen*

Ruimtelijke ontwikkelingen die worden ondernomen door de bij dit managementplan betrokken partijen omvatten bouwprojecten, infrastructurele projecten, herinrichtingen binnen het watersysteem en natuurontwikkelingsprojecten. Figuur 5 geeft de implementatie van de zorgplicht in ruimtelijke ontwikkelingen schematisch weer.

### *Natuurinclusief ontwerpen*

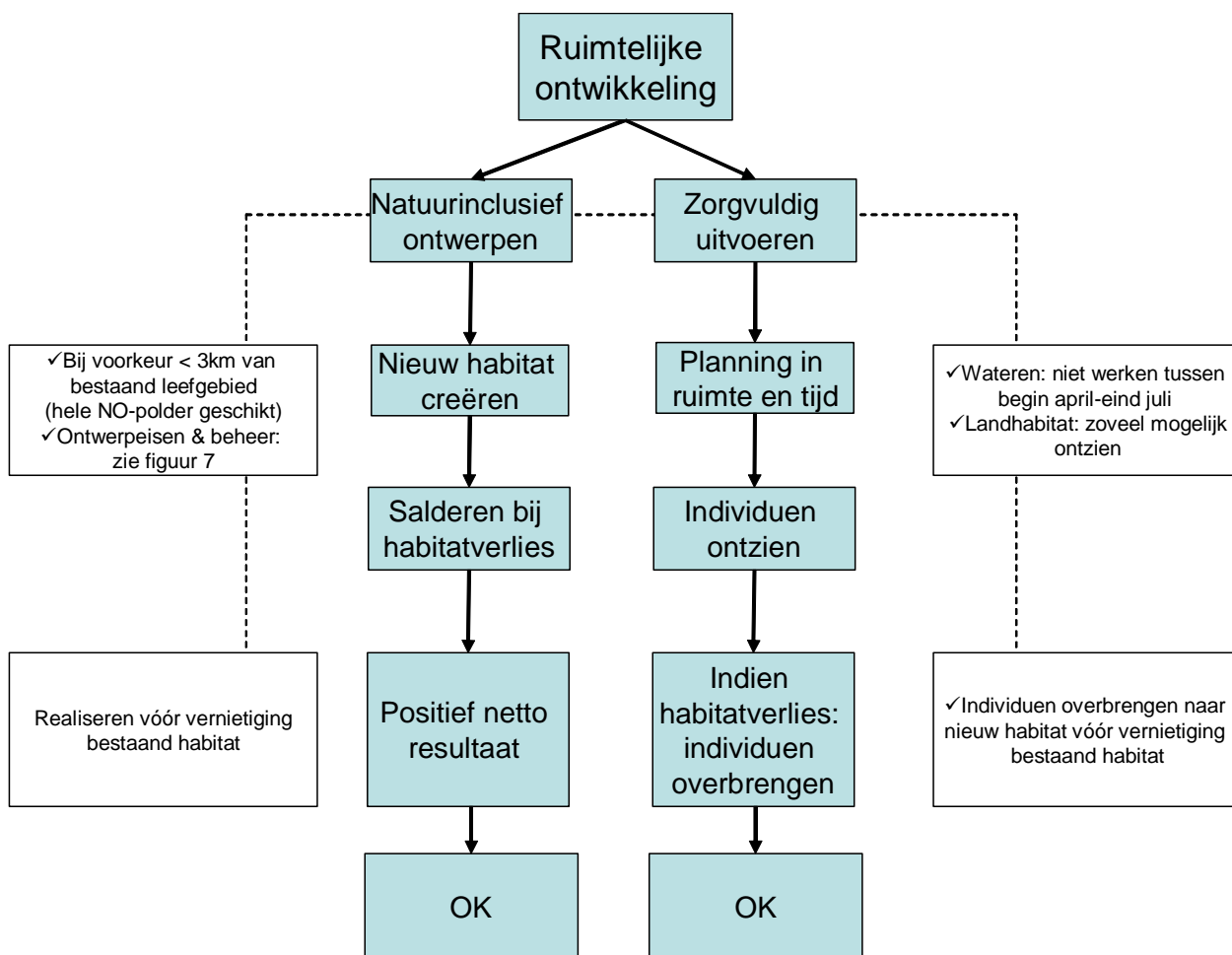
Bij ruimtelijke ontwikkelingen wordt natuurinclusief ontworpen: er wordt binnen planvorming voorzien in nieuw leefgebied voor de Rugstreepad (zowel water- als landhabitat). Dit nieuwe leefgebied dient te worden aangelegd op de projectlocatie of elders in de polder, op minder dan 3 km afstand van bezet leefgebied. Bovendien wordt voorzien in beheer. Eisen aan ontwerp en beheer worden omschreven in paragraaf 4.2. Door middel van planning van de maatregelen in ruimte en tijd wordt voorkomen dat bestaand leefgebied verloren gaat (een beschrijving hiervan is gegeven in paragraaf 3.1 en 3.2). Indien dit toch het geval is, kan de oppervlakte daarvan worden gesaldeerd met de oppervlakte nieuw gecreëerd leefgebied. Het resultaat dient een netto positief saldo aan Rugstreepaddenhabitat te zijn. Compensatie van waterpartijen is reeds verplicht. Dit dient echter zodanig vorm te worden gegeven dat er meerwaarde voor de Rugstreepad ontstaat. Nieuw leefgebied dient te worden gerealiseerd voordat bestaand leefgebied wordt aangetast.

Bij infrastructurele projecten worden amfibieëntunnels aangelegd die barrièrewerking van een weg kunnen opheffen, bij voorkeur op plaatsen waar twee leefgebieden of deelpopulaties worden gescheiden, of waar meerdere soorten kunnen profiteren van een tunnel (zie ook paragraaf 4.2). Bij de herinrichting van de (onderdelen van) het watersysteem wordt aandacht gegeven aan het verbeteren van de geschiktheid van wateren als voortplantingsplaats voor Rugstreepadden door de aanleg van plas-draszones, en maai-beheer gericht op het tegengaan van omvangrijke rietvorming.

### *Zorgvuldige uitvoering*

Uitvoering vindt plaats op een zorgvuldige wijze. Dit betekent dat door middel van planning van de maatregelen in ruimte en tijd nadelige effecten op bestaand leefgebied worden voorkomen. Indien er wateren aanwezig zijn dient er zoveel mogelijk buiten het voortplantingsseizoen (april tot eind juli) te worden gewerkt. Als dat, ondanks zorgvuldige planning, leidt tot frustratie van het project, worden wateren zoveel mogelijk ontzien. Dit betekent dat in het voortplantingsseizoen zoveel mogelijk om de wateren heen wordt gewerkt. Zorgvuldig omgaan met landhabitats van de Rugstreepad heeft vooral betrekking op hun overwinteringsplaatsen op boerenerven. Voor een omschrijving hiervan zie hoofdstuk 3, paragraaf 3.1 en 3.2. Deze schuilgelegenheden dienen met name vanaf begin oktober tot eind maart te worden ontzien. Individuele exemplaren van de Rugstreepad op projectlocatie worden weggevangen en uitgezet in het nieuw gecreëerd leefgebied, voordat aantasting van de locatie plaatsvindt. Er wordt voorkomen dat individuen weer het aangetaste gebied in kunnen lopen.

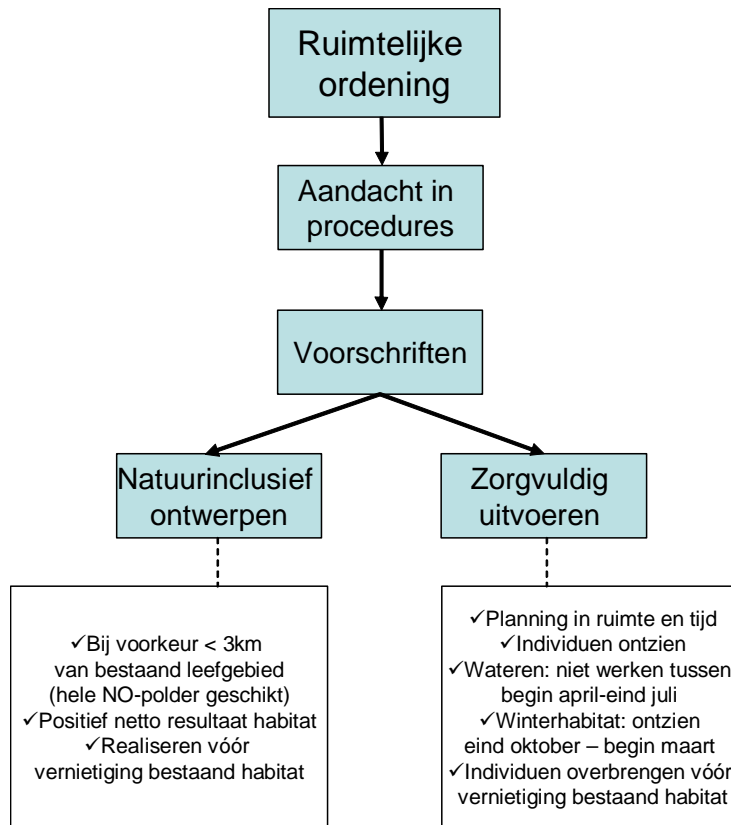
Bij bouwprojecten en infrastructurele projecten worden tijdelijke habitats (ondiepe regenplassen) gecreëerd langs de randen van de bouwlocatie. Hiermee wordt voorkomen dat functionele voortplantingswateren van Rugstreepadden ontstaan midden in de bouwlocatie, met een hoge kans op vernietiging voordat het voortplantingsseizoen ten einde is. Indien er nog exemplaren van de Rugstreepad aanwezig zijn wanneer het project opgeleverd wordt, moeten deze individuen worden weggevangen en uitgezet in bestaand leefgebied.



Figuur 5. Schematische weergave van implementatie van de zorgplicht in ruimtelijke ontwikkelingen.

### Ruimtelijke ordeningsprocedures

Binnen procedures ten aanzien van ruimtelijke ordening wordt aandacht gegeven aan de Rugstreepad. Dit betekent dat aan bijvoorbeeld bouwvergunningen voorschriften worden verbonden die initiatiefnemers verplichten natuurinclusief te ontwerpen en hun activiteiten zorgvuldig uit te voeren. Wat dit inhoudt is eerder beschreven onder het kopje ruimtelijke ontwikkelingen en in onderstaande figuur schematisch weergegeven.



Figuur 6. Schematische weergave van de implementatie van de zorgplicht in ruimtelijke ordeningsprocedures.

## 4.2 Maatregelen gericht op uitbreiding leefgebied

RAVON beveelt aan om in ieder geval een kwaliteitsverbetering van het slotensysteem en de aanleg van nieuwe leefgebieden te realiseren. Kwaliteitsverbetering van het slotensysteem dient met name zorg te dragen dat de sloten in ieder geval tot eind juli waterhoudend zijn (10 – 20 cm. water).

### *Inrichting van nieuwe leefgebieden*

Nieuwe leefgebieden dienen te worden aangelegd met een onderlinge afstand van minder dan 3 kilometer. Een afstand van 3 kilometer is door volwassen en juveniele Rugstreeppadden te overbruggen indien er geen grote barrières aanwezig zijn. Dit betekent dat zorg gedragen moet worden voor (minimaal) 36 leefgebieden met voldoende landhabitat<sup>13</sup>. Binnen de Noordoostpolder bestaan al enkele van dergelijke gebieden. De precieze grootte, locatie en inrichting van dergelijke nieuwe gebieden is variabel en dient per situatie te worden beoordeeld. Het beheer en onderhoud dienen te worden gegarandeerd. Indien een aangelegd leefgebied in verband met ruimtelijke ontwikkelingen weer moet worden verwijderd, dient deze vooraf te worden gecompenseerd. De gehele Noordoostpolder is geschikt voor het creëren van nieuw leefgebied. Aan het gebied rondom Emmeloord kan echter een lagere potentie worden toegekend (zie figuur 1). Volledige leefgebieden bestaan uit voortplantingswateren (bijvoorbeeld sloten en poelen) en terrestrisch (land) habitat. Beheer van zowel water- als landhabitats dient ervoor zorg te dragen dat de vegetatie in een pionierstadium blijft. Dat betekent voor waterhabitats in het vroege voorjaar en in de winter schonen en regelmatig maaien zodat de vegetatie op de oever kort wordt gehouden. Landhabitats dienen jaarlijks eenmaal te worden gemaaid in november. In sloten die meestal stromend water bevatten, verdient het de aanbeveling luwten te creëren. Ontwerpeisen voor een leefgebied voor de rugstreeppad worden gegeven door RAVON<sup>13</sup>.

Ontwerpeisen waterhabitats:

- Het wateroppervlak van poelen moet groter zijn dan 30 m<sup>2</sup> en maximaal 1 m diep.
- De oeverzone dient breed en ondiep te zijn met een talud van minimaal 1:4.
- Beheersmaatregelen: zie paragraaf 4.1 en figuur 7.

Terrestrisch zomerhabitat :

- In de directe nabijheid (maximaal 300 m verwijderd) van het voortplantingswater.
- Goed vergraafbare grond, bijvoorbeeld een zandrug (eventueel een stapel puin met zand er over/door heen) van minimaal 1 m hoog en minimaal 5 m lang.
- Voorkomen dat deze (te) dicht begroeid raakt door jaarlijks te maaien in november met een handmaaier.

Terrestrisch winterhabitat:

- Rommelhoekjes op (boeren)erven.
- Toegankelijke schuren en stallen.
- Ontzien in de periode begin oktober tot eind maart.

Realisering van nieuwe leefgebieden wordt ingebed in bestaande natuur ontwikkelingsprojecten, maken deel uit van nieuw te ontwikkelen natuurprojecten (bijvoorbeeld in het kader van het

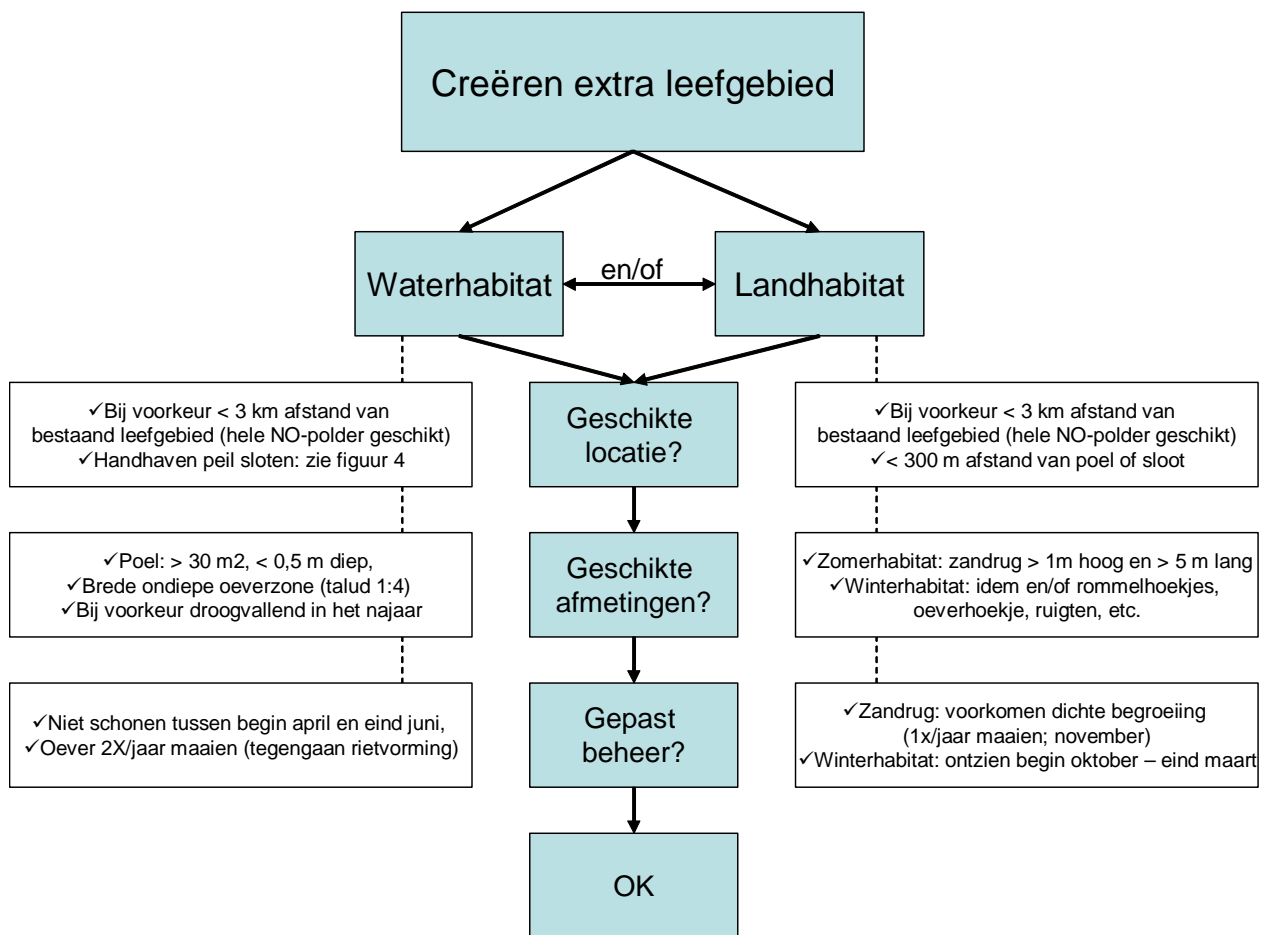
---

<sup>13</sup> Ecologisch onderzoek aan de Rugstreeppad in de Noordoostpolder. A.M. Spitzen-Van der Sluijs, R. Zollinger & A.C. van Rijsewijk, 2007. Stichting RAVON, Nijmegen.

provinciaal meerjarenprogramma) maar kan bijvoorbeeld ook worden ondernomen door (agrarische) bedrijven. Bedrijven creëren hiermee een ruime jas voor ontwikkeling.

### *Migratiemogelijkheden*

Grotere wegen in de Noordoostpolder, bij voorbeeld van de A6, de N50 en de N331, werken voor de migratie van de Rugstreeppad als een barrière. De A6 vormt een nagenoeg absolute barrière, van de N50 en de N331 mag worden aangenomen dat zij ook een grote barrière vormen. De Rugstreeppaddenpopulatie in de Noordoostpolder bestaat dus tenminste uit 2 en mogelijk zelfs uit 4 deelpopulaties, waarbij uitwisseling zeer waarschijnlijk niet of nauwelijks plaatsvindt. Dit heeft natuurlijk gevolgen voor de effecten van ingrepen (geen uitwisseling met andere populaties, verhoogde kans op uitsterven etc). Deze barrièrewerking kan worden verminderd door het aanleggen van amfibieëntunnels, bij voorkeur op plaatsen waar twee leefgebieden of deelpopulaties worden gescheiden, of waar meerdere soorten kunnen profiteren van een tunnel. Ook de aanleg van geleidende structuren (bijvoorbeeld struweel en houtwallen) wordt aanbevolen. Grootschalige akkers en hermetisch afgesloten bedrijventerreinen dienen te worden voorkomen. Het verbinden van de verschillende landschapselementen kan door een project als 'boerenerven in het groen' worden gestimuleerd. In het kader van dit project (een project van de gemeente Noordoostpolder, LTO Flevoland en Landschapsbeheer Flevoland, medegefinancierd door de EU) wordt reeds gewerkt aan nieuwe lijnbeplanting rondom erven.



Figuur 7. Schematische weergave van de randvoorwaarden en eisen aan beheer en inrichting van nieuwe leefgebieden.

### *Meeprofiterende soorten*

Als meeprofiterende soorten van een beheer gericht op de Rugstreeppad kunnen wilde bijen en wespen worden genoemd, een groep die in het algemeen profiteert van een seizoensgebonden en fasegewijs onderhoud van sloten en slootkanten met bermen. Pioniersvegetatie kan baat hebben bij het in stand houden van voortplantingswateren die (intensief) worden onderhouden. Van overhoekjes kunnen verschillende marterachtigen en egels profiteren. Open water biedt tevens foerageermogelijkheden voor diverse soorten vleermuizen. Het ontwikkelen en in stand houden van plas-drassituaties creëert broedplaatsen voor o.a. de grutto, tureluur, watersnip, veldleeuwerik, Kievit en zomertaling. Ook voor trekvogels zijn dergelijke gebieden aantrekkelijk. Zo zijn nabij Schokland onder andere lepelaars, witgatjes, bontbekplevieren, ijsvogels en oeverlopertjes (mond. med. R. Duijff). Tevens zijn dergelijke gebieden bijzonder aantrekkelijk voor de vroege glazenmaker, de geelvlakheidlibel en de vuurjuffer. Deze en andere soorten libellen zijn in de plasdras situatie bij Schokland waargenomen (mond. med. R. Duijff)





## 5 Bijdragen van de betrokken partijen

### 5.1 Pro-activiteit

Een pro-actieve benadering vraagt van betrokken partijen dat zij van tevoren nagaan hoe zij bij hun activiteiten rekening kunnen houden met de Rugstreeppad. Met andere woorden, de zorgplicht en zorgvuldig handelen worden geïmplementeerd in de dagelijkse activiteiten. Hierbij wordt altijd ervan uitgegaan dat de Rugstreeppad aanwezig is op de locatie waar activiteiten worden ondernomen. Voor gemeenten betekent dat bijvoorbeeld aandacht voor de Rugstreeppad in ruimtelijke ordeningsprocedures en ontwikkelingen, voor agrariërs vooral aanpassing van beheersmaatregelen. Omdat de gunstige staat van instandhouding reeds gewaarborgd is worden betrokken partijen bij de uitvoering van hun plannen niet geconfronteerd met de beperkingen van de wetgeving. Dit betekent dat er een omslag kan worden gemaakt van 'nee tenzij', naar 'ja, want': sommige activiteiten zullen vanuit het oogpunt van de Rugstreeppad juist moeten worden aangemoedigd omdat zij bijvoorbeeld tijdelijk leefgebied creëren of goede mogelijkheden bieden voor het realiseren van permanent leefgebied in het kader van natuurinclusief ontwerpen.

Pro-activiteit krijgt vorm doordat alle betrokken partijen een bijdrage leveren aan het creëren van meer leefgebied voor de Rugstreeppad maar ook door deze soort standaard met projecten te laten meeliften. Doel van gezamenlijke inspanningen is het ontwikkelen en in stand houden van voldoende geschikt habitat verspreid over de Noordoostpolder, zodat wrijvingen tussen natuur en economie op voor de soort marginale locaties kunnen worden vermeden. Binnen dit proces is communicatie bijzonder belangrijk. De in dit plan voorgestelde aanpassingen in het landschap vergt een samenwerking van een groot aantal partijen, op alle niveaus.

Dit plan schrijft niet exact voor waar extra leefgebieden moeten komen en of aangepast (peil)beheer moet worden uitgevoerd. Dat geeft flexibiliteit bij alle betrokkenen aangezien ook de economische inpasbaarheid een rol zal spelen. De Rugstreeppad is als pionierssoort dynamisch genoeg om snel in te springen op maatregelen die ten gunste van de soort worden getroffen.

### 5.2 Koppeling tussen maatregelen en betrokken partijen

In de tabel op het einde van het document is aangegeven aan welke maatregelen de betrokken partijen zich committeren. Hieronder wordt dit kort toegelicht.

#### *Algemeen*

Alle betrokken partijen die beheersmaatregelen en/of ruimtelijke ontwikkelingen uitvoeren handelen bij deze activiteiten zoals omschreven in paragraaf 4.1.

#### *Agrariërs*

Agrariërs leveren vrijwillig een bijdrage aan de aanleg van extra permanente leefgebieden voor de Rugstreeppad, inclusief schuilmogelijkheden op het land. Hiertoe kunnen zij participeren in een project van Landschapsbeheer Flevoland. Implementeren van de zorgplicht zoals omschreven in paragraaf 4.1 gebeurt binnen randvoorwaarden ten aanzien van waterafvoer en agrarische bedrijfsvoering.

#### *Waterschap*

Het waterschap levert een bijdrage aan de aanleg van extra leefgebieden voor de Rugstreeppad door natuurinclusief ontwerpen bij herinrichtingprojecten. Doordat het waterschap werkt conform

de bestuurlijk geaccordeerde gedragscode Flora en Faunawet voor waterschappen is zorgvuldig handelen ten aanzien van de Rugstreeppad gewaarborgd.

Aanvragen voor ontheffing van de schouwplicht zullen met open blik en in perspectief van alle onderhavige functies worden beoordeeld. Het waterschap is bereid om aanleg van nieuwe leefgebieden door andere partijen onder voorwaarden toe te staan waarbij onderzocht wordt of afspraken over Rugstreeppadvriendelijk beheer tot de mogelijkheden behoort. Men denkt mee in het idee van agrarische natuurvereniging Kop van de NOP om de kwelsloot Noordermeerdijk (eigendom waterschap) Rugstreeppadvriendelijk in te richten.

#### *Terreinbeherende organisaties*

Terreinbeherende organisaties leveren een bijdrage aan de aanleg van extra leefgebieden voor de Rugstreeppad, inclusief schuilmogelijkheden op het land. Naast eigen initiatieven kunnen zij participeren in een project van Landschapsbeheer Flevoland. Hierbij wordt speciale aandacht gegeven aan mogelijkheden voor het verbinden van leefgebieden. Bovendien zetten de terreinbeherende organisaties (behalve Staatsbosbeheer) vrijwilligers in voor het monitoren van de populatie Rugstreeppadden in de Noordoostpolder. De coördinatie hiervan laten zij over aan Landschapsbeheer Flevoland.

#### *Provincie Flevoland*

De provincie faciliteert de aanleg van extra leefgebieden voor Rugstreeppadden door gelden uit het ILG en het Programma Beheer ter beschikking te stellen aan particulieren, en terreinbeherende organisaties die daarvoor in aanmerking komen. De provincie levert een bijdrage aan de aanleg van extra leefgebieden voor de Rugstreeppad door natuurinclusief ontwerpen bij ruimtelijke ontwikkelingen. De provincie stimuleert het rekening houden met de Rugstreeppad in ruimtelijke ordeningsprocedures en ontwikkelingen waarbij zij is betrokken.

#### *Gemeente Urk*

De gemeente Urk realiseert, in samenwerking met de gemeente Noordoostpolder, extra leefgebied bij een toekomstig inrichtingsproject rondom Tollebeek (gemeente Noordoostpolder). Bij ruimtelijke ordeningsprocedures waarbij de gemeente is betrokken betreft zij de Rugstreeppad zoals omschreven in paragraaf 4.1.

#### *Gemeente Noordoostpolder*

De gemeente Noordoostpolder levert een bijdrage aan de aanleg van extra leefgebieden voor de Rugstreeppad door natuurinclusief ontwerpen bij ruimtelijke ontwikkelingen en/of door natuurgerichte projecten. De gemeente participeert tevens in het project van Landschapsbeheer Flevoland. Bij ruimtelijke ordeningsprocedures waarbij de gemeente is betrokken schenkt zij aandacht aan de Rugstreeppad zoals omschreven in paragraaf 4.1. De gemeente Noordoostpolder overweegt de coördinatie van monitoring en jaarlijkse verslaglegging door Landschapsbeheer Flevoland te financieren. Bovendien overweegt zij als trekker te fungeren van de projectgroep.

#### *Landschapsbeheer Flevoland*

Landschapsbeheer Flevoland (LBF) ontwikkelt een project voor de aanleg van tientallen poelen in het kader van het provinciaal meerjarenprogramma (pMJP). LBF is bezig met het formuleren van een pMJP-project voor de aanleg van 50 poelen, verspreid over gehele ILG-periode (t/m 2013). Er wordt gestreefd naar 20 leefgebieden die ook landhabitat bevatten. Men adviseert agrariërs, natuurorganisaties, overheden en bedrijven over te nemen maatregelen ten behoeve van de Rugstreeppad en streeft naar het sluiten van sponsorcontracten. Landschapsbeheer Flevoland is bereid om (onder voorwaarden) expertise te leveren als daar om gevraagd wordt.

Tevens is Landschapsbeheer Flevoland bereid de coördinatie van monitoring door vrijwilligers, het gegevensbeheer en verslaglegging op zich te nemen. Aangezien de financiële middelen van het LBF beperkt zijn, zal er gezocht moeten worden naar aanvullende middelen voor financiering van dataverzameling en -beheer. De gemeente Noordoostpolder is gevraagd hieraan een bijdrage te leveren.

#### *LTO*

LTO-Noord provincie Flevoland en LTO Noordoostpolder informeert haar leden over het managementplan en stimuleert deelname door individuele agrariërs. Hiertoe worden de beschikbare kanalen gebruikt: bijvoorbeeld de eigen nieuwsbrief, Nieuwe Oogst, Stentor en Flevopost. Daarnaast werkt LTO mee aan het organiseren van een bijeenkomst voor alle agrariërs, waarin het managementplan wordt toegelicht. LTO werkt op basis van samenwerking mee aan het project van het LBF, onder andere bij locatiewerving en het opstellen van inrichtingsplannen.

#### *Agrarische natuurvereniging Kop van de Nop*

Agrarische natuurvereniging Kop van de Nop informeert haar leden over het managementplan en stimuleert deelname door individuele agrariërs. Men streeft ernaar in samenspraak met waterschap de kwelsloot Noordermeerdijk Rugstreeppadvriendelijk in te richten. Een bijdrage aan de verbetering van het slotensysteem wordt vormgegeven door middel van het creëren van stilstaand water in sloten.

#### *Kamer van Koophandel*

De Kamer van Koophandel draagt bij aan bekendheid van het managementplan bij bedrijven in de Noordoostpolder waarbij wordt vermeld dat het mogelijk is bij te dragen aan de realisering van het managementplan door middel van ondersteuning van het beheer van bestaande leefgebieden (adoptereren), ondersteunen van het aanleggen van nieuwe leefgebieden (sponsors) en door het zelf aanleggen van leefgebieden om daarmee ruimte te creëren voor de bedrijfsvoering.

#### *RAVON*

RAVON wil als soortenbeschermingsorganisatie betrokken blijven bij de uitvoering van het managementplan door deel te nemen aan de projectgroep en hierin haar kennis en expertise in te brengen. Bovendien zal RAVON betrokken zijn via haar vrijwilligers die een bijdrage leveren aan uitvoering van de monitoring van de populatieontwikkelingen. RAVON ziet ook een functie als intermediair voor zichzelf weggelegd bij gezamenlijke ontwikkeling van projecten in het kader van het managementplan.



## 6. Borging

Dit hoofdstuk gaat in op de borging van de maatregelen die zijn afgesproken. Van groot belang in dit kader is dat er toezicht wordt gehouden op de ontwikkeling van de populatie Rugstreeppadden, de daadwerkelijk uitgevoerde maatregelen die leiden tot meer beschikbaar habitat en de wijze waarop de zorgplicht wordt geïmplementeerd in beheer en ruimtelijke ontwikkelingen. Hiertoe wordt een projectgroep in het leven geroepen die minimaal eenmaal per jaar bijeenkomt en toezicht houdt op de voortgang van het proces.

### *Projectgroep*

In de op te richten projectgroep hebben alle betrokken partijen zitting. De rol van de trekker van de projectgroep bestaat eruit dat men de projectgroep minstens twee maal per jaar bijeenroept en alle deelnemende partijen van tevoren oproept hun bijdragen aan de verslaglegging van de voortgang van uitvoering van maatregelen te leveren. De agenda bestaat tenminste uit:

- Een vaststelling van een kortetermijn doel, dat moet zijn gerealiseerd voor de eerstvolgende bijeenkomst.
- Bespreking voortgang uitvoering maatregelen, die middels een kaart in beeld wordt gebracht.
- Evaluatie van de ontwikkeling van de populatie van de Rugstreeppad.
- Successen en problemen bij de uitvoering van het managementplan.

Het idee achter de projectgroep is dat de projectgroep als geheel inzage krijgt in de wijze waarop elke betrokken partij haar afspraken nakomt. Indien dan blijkt dat afspraken niet nagekomen worden dan dient de betrokken partij in kwestie daarop aangesproken te worden door de projectgroep. Na afloop van de geldigheidsperiode van het managementplan (bijvoorbeeld vijf jaar) voert de projectgroep een evaluatie uit en legt een nieuw managementplan voor aan de minister.

### *Communicatie*

De projectgroep vormt het platform voor communicatie tussen betrokken partijen. Ieder communiceert hier de voortgang van de uitvoer van maatregelen zoals omschreven in dit plan. Daarnaast is ook rechtstreekse samenwerking voor het oplossen van concrete problemen van groot belang. Hiervoor zijn korte lijnen en vertrouwensrelaties nodig tussen de betrokken partijen. Betrokken partijen bespreken zo veel mogelijk hun plannen met andere betrokken partijen voor wie dit mogelijk relevant is. Zo dient bij monitoring van terreinen van terreinbeherende organisaties vooraf melding te worden gemaakt bij de beheerder en verzamelde gegevens dienen achteraf te worden teruggekoppeld. Een ander voorbeeld is dat individuele agrariërs, indien zij het beheer van sloten willen aanpassen, overleggen met het waterschap.

### *Monitoringsprogramma*

Monitoring van de Rugstreeppadden wordt zoveel mogelijk uitgevoerd door de vrijwilligers van de terreinbeherende organisaties en Landschapsbeheer Flevoland. Bovendien worden particulieren die deelnemen in het pMJP-project van Landschapsbeheer Flevoland gevraagd de door henzelf gecreëerde leefgebieden te monitoren. De verantwoordelijkheid voor de coördinatie van monitoring door vrijwilligers, het gegevensbeheer en de verslaglegging ligt bij Landschapsbeheer Flevoland. Indien de beschikbaarheid van vrijwilligers voor monitoring niet afdoende is dienen betaalde krachten te worden ingezet.

Het monitoringprogramma moet voorzien in tweejaarlijkse inventarisatie van alle aangelegde leefgebieden. Na vijf jaar dient de gehele Noordoostpolder op kilometerhokniveau te worden geïventariseerd. De tweejaarlijkse monitoring (beginnend in het eerste jaar, in totaal 3 ronden in vijf jaar) dient antwoord te geven op de volgende vragen:

1. Worden aangelegde leefgebieden daadwerkelijk gebruikt door de Rugstreeppad?
2. In welke dichtheden (abundantieclassen 1: 1-5 roepende mannetjes; 2: 6-14 roepende mannetjes; 3: 15 of meer roepende mannetjes) komt de Rugstreeppad in deze gebieden voor?

Na vijf jaar dienen de volgende vragen te worden beantwoord:

1. Is een verdubbeling van het verspreidingsgebied (uitgedrukt in bezette kilometerhokken) gerealiseerd?
2. Is er een toename van zowel de dichtheden als de absolute omvang van koorgroepen bereikt?

Op basis van de resultaten na vijf jaar vindt evaluatie plaats van de voortgang van het realiseren van het einddoel (zie hoofdstuk 4). Indien nodig vindt dan bijstelling plaats van de uitvoering van de maatregelen.

## 7. Financiële aspecten

### *Investeringsbudget Landelijk Gebied*

Het rijksgeld dat provincies kunnen inzetten voor projecten in het landelijk gebied, is gebundeld in het Investeringsbudget Landelijk Gebied (ILG). De verschillende budgetten die de ministeries van LNV, VROM, V&W en OCW hadden voor het landelijk gebied zijn daarin opgegaan. Uit het ILG kunnen projecten worden gefinancierd op het gebied van natuur, landbouw, recreatie, landschap, bodem, water, sociaal-economische vitaliteit en reconstructie van de zandgebieden.

Provincies hebben elk voor hun landelijk gebied een provinciaal meerjarenprogramma (pMJP) geschreven dat het kader vormt voor de besteding van de ILG-gelden. Daarmee is in beeld gebracht wat elke provincie wil realiseren en met welke partners. In Flevoland zijn vanuit het ILG gelden voor soortenbeleid beschikbaar. Met het managementplan wordt de aanleg van nieuwe leefgebieden zoveel mogelijk in één keer in samenhang geregeld. Iedere betrokken partij wordt uitgenodigd hierin te participeren of de achterban hierover te informeren.

### *Programma Beheer*

Particulieren en instellingen die daarvoor in aanmerking komen kunnen subsidieaanvragen voor het beheer van leefgebieden in het kader van Programma Beheer.

### *Sponsoring en adopteren*

Het bedrijfsleven wordt uitgenodigd bij te dragen aan het managementplan door middel van ondersteuning van het beheer van bestaande leefgebieden (adopterende) en het ondersteunen van het aanleggen van nieuwe leefgebieden (sponsoren). Terreinbeheerders kunnen naast gelden vanuit het bedrijfsleven bijvoorbeeld ook subsidies proberen te verwerven uit andere, non-gouvernementele fondsen.

### *Bijdragen van betrokken partijen*

Implementatie van de zorgplicht wordt door elke deelnemende partij zelf gefinancierd. Verder zoeken de betrokken partijen naar mogelijkheden voor het creëren van nieuw leefgebied. De coördinatie van monitoring en jaarlijkse verslaglegging door Landschapsbeheer Flevoland wordt mogelijk gefinancierd door de gemeente Noordoostpolder.





## 8. Aanbevelingen

- Dit document dient nog ter beoordeling te worden voorgelegd aan het Ministerie van LNV. Het verdient aanbeveling dit eerst in de vorm van een voortoets te doen waarna eventueel nadere invulling gegeven kan worden aan het plan.
- Met ondertekening van dit plan committeren de betrokken partijen zich aan uitvoering van maatregelen zoals in dit plan omschreven. Aanbevolen wordt te onderzoeken op welke onderdelen maatregelen verdere uitwerking behoeven. Hierbij valt te denken aan locatiespecifieke invulling van maatregelen en vormgeving van beheer op operationeel niveau. Bij de verdere uitwerking handelen de betrokken partijen naar vermogen en binnen de eigen competenties.
- De betrokken partijen dienen op korte termijn te besluiten wie de rol van trekker van de projectgroep op zich zal nemen, zodat tevens snel een eerste bijeenkomst van de projectgroep kan plaatsvinden. Aanbevolen wordt de projectgroep minimaal twee maal per jaar – maar bij voorkeur nog frequenter – bij elkaar te roepen om de voortgang van projecten te bespreken.
- Voor activiteiten die financieel niet gedekt kunnen worden door bestaande subsidieregelingen (bijvoorbeeld monitoring) dient op korte termijn duidelijk te worden hoe de kosten worden verdeeld over de betrokken partijen.
- Een aantal zaken behoeft nog verdere juridische afbakening:
  - De verhouding tussen gedragscodes en het voorliggende managementplan.
  - Kwalificatie van maatregelen (zoals peilbeheer) als implementatie van zorgplicht dan wel als het creëren van extra leefgebied.
  - De verhouding tussen de Ffw en overige regelgeving zoals het Lozingenbesluit open teelt en veehouderij en de Wet op de waterhuishouding.
- Bij de uitvoering van het managementplan dienen behalve individuele boeren en burgers, ook het bedrijfsleven en (andere) overheden zoals Rijkswaterstaat nadrukkelijk te worden betrokken. Het verdient aanbeveling hiervoor vanuit de projectgroep initiatieven te ontplooiën.

Maatregel	Betrokken partij											
	Provincie	Gemeente	Waterschap	LTO	Agrarische Natuurvereniging	Overige agrariërs	Terreinbeheerders	Landschapsbeheer Flevoland	Kamer van Koophandel	Bedrijfsleven	RAVON	Rijks- waterstaat <sup>1</sup>
<b>Implementeren zorgplicht</b>												
bestaand beheer		x	x, *		x	x	x	x				x
ruimtelijke procedures	x	x	x									
ruimtelijke projecten	x	x	x		x	x	x	x				x
<b>Creëren leefgebied</b>												
permanent leefgebied		x	x		x	x	x	x				
peil kavelsloten			*		x	x						
tijdelijk leefgebied	x	x	x							x		x
<b>Communicatie</b>												
communicatie met achterban voorlichting	x	x		x	x			x	x		x	
<b>Monitoring</b>												
populaties Rugstreeppadden	x							x			x	
voortgang maatregelen	x	x		x				x			x	
<b>Financiën</b>												
ILG	*	x	x	x	x	x	x	x				
Pr. Beheer sponsoring/adoptering	*				x	x	x	x		x		
X	uitvoering											
*	goedkeuring											

1. Met Rijkswaterstaat zijn nog geen concrete afspraken gemaakt over hun bijdrage. De hier gegeven maatregelen zijn indicatief.