

Participatiereglement Stichting MensEnMuziek Wederkomstkerk, vastgesteld december 2018

Doel van participatie:

Met participatie geeft de participant te kennen dat hij het doel van de stichting onderschrijft of tenminste respecteert. Anders dan in de situatie, waarbij partijen tegenover elkaar staan, trekken de participant en de stichting samen met elkaar op, en zij houden rekening met elkaars belangen. Zij zoeken gezamenlijk naar oplossingen. De bedoeling is dat zowel de participant als de stichting plezier hebben van elkaar.

Artikel 1. Regels voor de omgang met elkaar.

a. Respect.

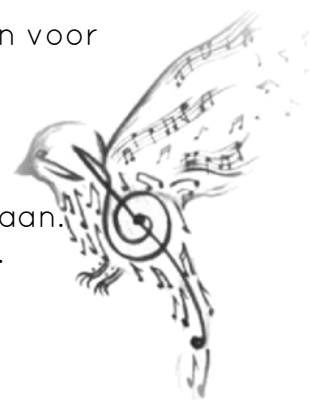
1. Iedere participant toont in de omgang met de ander of in de omgang met bestuursleden respect voor de ander en voor elkaars doelen en gerechtvaardigde belangen. In de communicatie met elkaar is men duidelijk, respectvol. Het gaat om het vinden van oplossingen, rekening houdend met de belangen van alle direct betrokkenen. Een participant houdt rekening met de mogelijkheden van de ander, en komt hem zo mogelijk in zijn beperkingen tegemoet.

2. Men geeft geen aanstoot.

3. Participanten houden rekening met elkaars gerechtvaardigde belangen. Dit betekent onder meer dat een participant er zorg voor draagt overlast zoveel mogelijk te beperken. De participant, die overlast ondervindt treedt binnen twee weken met de andere participant in overleg om tot een oplossing te komen. Beiden leggen het resultaat van het overleg ter goedkeuring binnen twee weken na dat overleg aan het bestuur van de stichting voor. Bij het ontbreken van goedkeuring treden participanten opnieuw binnen twee weken met elkaar in overleg om tot een acceptabele oplossing te komen, en leggen dat weer voor aan het bestuur. Deze procedure wordt met deze termijnen herhaald totdat een voor het bestuur acceptabele oplossing wordt bereikt.

b. Omgang met blinde en slechtziende mensen.

1. Bij begroeting noemt iemand zijn naam, ook als men elkaar kent. Spreek anderen in gezelschap ook bij naam aan. Bij vertrek wordt dit de ander in woorden aangekondigd.





Mens & Muziek

Wederkomstkerk

2. De participant en de gebruiker zorgen ervoor dat looplijnen vrij blijven van obstakels.
3. De gebruiker realiseert zich dat gebaren of glimlachen niet worden waargenomen. Ook dat plaatsaanduidingen als “hier” en “daar” geen betekenis hebben.
4. Men raakt een ander niet zomaar en niet zonder te spreken aan.

c. Communicatie

1. Een participant zal zich uitsluitend op neutrale of positieve wijze uitlaten. Dit betekent dat in uitingen van participant, ook als dat is vastgelegd in notulen, email, sociale media of berichten aan de media vindt berichtgeving, die betrekking heeft op een andere participant of de stichting uitsluitend plaats in neutrale of positieve bewoordingen.
2. Er is geen spreken over anderen, maar uitsluitend spreken met anderen.
3. Communicatie met email, sms e.d. heeft alleen betrekking op feiten. Alleen de contactpersoon voor een onderwerp mag met de email over dat onderwerp met derden communiceren. Als er vragen zijn van derden, en niet duidelijk is wie de vraag stelt zal (zoals bij informatieverstrekking bij aanbestedings-procedures) eerst vastgesteld worden wie geïnformeerd wordt over de vragen en de antwoorden. Antwoorden, die de stichting aangaan worden vooraf gedeeld met de stichting, en wel zodanig dat de stichting de antwoorden kan toetsen aan dit reglement en de participant zich onthoudt van uitingen, waarvan de stichting vindt dat die daar niet mee in overeenstemming zijn.
4. De communicatie is in bewoordingen over wat gewenst wordt. Voorbeelden:

wel het bericht: “al zoveel organisaties hebben besloten te participeren”,

niet het bericht: “we wachten nog op zoveel reacties van potentiële participanten”.

wel het bericht: “het lukt al velen om de ruimte schoon genoeg te houden dat ook mensen met allergie er gebruik van kunnen maken”.

niet het bericht: “verboden de ruimte te bevuilden”.

wel het bericht: “roken bij de rookpaal helpt al om samen de omgeving schoon te houden”

niet het bericht: “wilt u vrijwilliger worden om de peuken op te ruimen?”



Mens & Muziek

Wederkomstkerk

5. Er is geen tijdsdruk in een mededeling of een vraag, behalve als volgens de wet een fatale termijn geldt. Als bij de verzender van de mededeling of de vraag tijdsdruk bestaat kan begrip worden gevraagd voor wat het uitblijven van een tijdig antwoord voor hem betekent. Bijvoorbeeld: "De informatie zal gezonden worden aan de organisaties, die participant van de stichting zijn. Organisaties, die geen participant zijn, kunnen pas worden uitgenodigd over hun wensen en behoeften nadat zij zich tot participatie bereid hebben verklaard".

6. Als een verzender in zijn mededeling of vraag een datum noemt, is dat ofwel een datum, die de geadresseerde zelf heeft genoemd, ofwel een datum, die op een overzicht staat, dat vooraf is rondgezonden ofwel een datum, die volgens de wet een fatale termijn is.

7. Er wordt nooit gecommuniceerd over iets wat met smaak te maken heeft. Bijvoorbeeld, als huisvesting onafgewerkt is, heet dat "robuust".

8. Het taalgebruik moet voor de ontvanger van de boodschap begrijpelijk zijn. Verwacht mag worden dat de ontvanger van de boodschap definities kent zoals die in de wet staan. Ook in die situatie moet zo mogelijk rekening worden gehouden met het bestaan van afwijkende definities bij ontvangers van berichten. Is dat het geval dan worden de woorden niet gebruikt. Bijvoorbeeld: de woorden "hulp" en "zorg" in de "hulpverlening" en/of "zorg" bij welzijnsinstituten zijn geen hulpverlening als bedoeld in de gezondheidszorg. Men moet er rekening mee houden dat het tekort doen van mensen veelvuldig verpakt wordt met de woorden "hulp", "zorg", "bemoeizorg", "privileges", "professionaliteit" of "het gelijkheidsbeginsel".

9. Als toch het begrip "zorg" moet worden gebruikt, dan expliciteren dat daarmee zorg zoals in de gezondheidszorg wordt bedoeld. Zo heeft iedere context zijn eigen begrippenkader, en bij de communicatie is van belang rekening te houden met de terminologie, die zowel de zender als de ontvanger van de boodschap begrijpt. Zoveel mogelijk wordt terminologie gehanteerd, die ontleend is aan een wet, die van toepassing is. De reden daarvan is dat daardoor aan de hand van de betreffende wet kan worden gemotiveerd welk begrip is gebruikt.

10. Een emailbericht bevat één onderwerp, en is kort en bondig geformuleerd. Bij complexe vragen, discussies, meningsverschillen of emotioneel geladen boodschappen wordt geen gebruik gemaakt van email, maar vindt persoonlijk contact plaats. De bevestiging van de uitkomst van het persoonlijk contact mag wel per email.





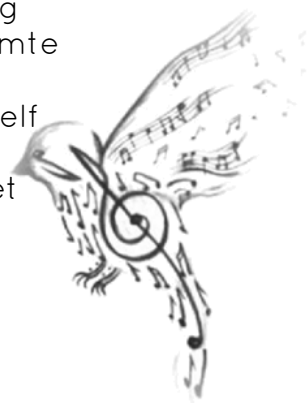
Mens & Muziek

Wederkomstkerk

11. Indien in de email daarom gevraagd wordt bevestigd de ontvanger de email of geeft een korte reactie.
12. Een cc of bcc van een email is alleen van toepassing voor wie echt op de hoogte moet zijn.
13. Het lezen van e-mails op na 19.00 uur of in het weekeinde mag niet als vanzelfsprekend worden beschouwd

Artikel 3. Huishoudelijke regels

1. Het gebruik van één of meer ruimten of een gedeelte daarvan wordt bepaald door het bestuur van de stichting, of namens het bestuur, de beheerder. Deze houdt daarbij rekening met de wensen en behoeften van alle participanten, die gelijktijdig in een gebouw aanwezig zijn. De participant moet er rekening mee houden dat de stichting prioriteit mag geven aan gebruik voor podiumoptreden ten behoeve van muzikaal talent, voor gebruik conform de oorspronkelijke functie of voor bijeenkomsten met culturele uitingen, waarbij ethiek en/of mensenrechten tot uitdrukking komen, een en ander volgens de beoordeling van het bestuur van de stichting.
2. Een participant draagt er zorg voor dat ieder, die bij hem hoort, zich kan identificeren. Het bestuur of de beheerder moet op eenvoudige wijze kunnen nagaan of iemand bij de participant hoort. Dit is alleen anders bij bijeenkomsten, waar personen toegang hebben op vertoon van een geldig toegangsbewijs van de stichting of op vertoon van een abonnement bij de stichting.
3. Iedere participant draagt eraan bij dat de veiligheid in het gebouw wordt geborgd en dat binnendringers buiten worden geplaatst.
4. Na gebruik van een ruimte door een participant zorgt die participant ervoor dat de ruimte weer netjes en schoon wordt achtergelaten.
5. Iedere participant betaalt op tijd en uit eigen beweging zijn financiële bijdrage op de rekening van de Stichting Mens En Muziek Wederkomstkerk. Op tijd betekent binnen dertig dagen. Bij de betaling verstrekt hij de specificatie.
6. Geen participant is gevestigd op het vestigingsadres van de stichting.
7. In de uitingen naar derden mag de participant melding maken van de bijeenkomsten of activiteiten, die in de ruimte van stichting plaatsvindt, maar altijd op positieve wijze.
8. Schadelijke activiteiten voor de gezondheid van zichzelf of van anderen, zoals roken, mag alleen als een individu zijn behoefte daaraan niet kan uitstellen. Is dat laatste het geval dan vervult hij zijn behoefte buiten het gebouw en buiten de aanwezigheid van anderen.





Mens & Muziek

Wederkomstkerk

9. De keuken is alleen toegankelijk voor leidinggevenden, bestuurders van de stichting of degenen, die het bestuur als barvrijwilliger tot de keuken heeft toegelaten.
10. De ontvangstruimte bij de keuken is mede bedoeld voor het gebruik van consumpties. In andere ruimten vinden alleen consumpties plaats als dat past bij de soort bijeenkomst. Het drank- en horecareglement van de stichting is van toepassing. De participant houdt zich aan wat de leidinggevende horeca of namens hem de barvrijwilliger in dat kader meedeelt.
11. De participant of de gebruiker draagt zorg voor het tegengaan van verspilling, zoals het sluiten van de deur ter voorkoming van warmteverlies, het uitdoen van verlichting bij het verlaten van de ruimte, het dichtdraaien van de waterkraan en het sluiten van ramen of deuren, die tijdens zijn gebruik zijn geopend.
12. Een participant of gebruiker behoeft de toestemming van het bestuur van de stichting om eigen materialen, instrumenten of gereedschappen in (kasten in) het gebouw op te bergen. De participant bergt alleen materialen op, die hij nodig heeft voor het gebruik. Het bestuur en de beheerder hebben toegang tot iedere opbergruimte om hierop toe te zien en om niet passende stoffen of materialen te verwijderen dan wel te melden.
13. De participant zorgt ervoor dat gebruikers geen gebruik maken van ruimten, waar zij niet horen te komen.
14. De participant of gebruiker zorgen ervoor dat afval uitsluitend in daarvoor bestemde afvalbakken wordt gedeponeerd.
15. De participant of gebruiker zorgen ervoor dat niets op de vluchtwegen wordt geplaatst en dat de nooduitgangen uitsluitend worden gebruikt in gevallen van nood.
16. Als het belang van of de mogelijkheden van de stichting naar het oordeel van het bestuur met zich meebrengen dat participatie eindigt, zegt het bestuur de participatie op met een opzegtermijn van drie maanden. Een dergelijk belang kan zijn dat de stichting niet langer gebruik kan maken van (een deel van) het gebouw van de Wederkomstkerk of tussen twee participanten een tijdige oplossing uitblijft.

Artikel 4. Regels voor bezoekers

1. Het incidenteel gebruik van de zalen of de ontvangstruimte voor bezoekers is alleen toegestaan met toestemming van de stichting. Die kan blijken uit een geldig toegangsbewijs of ander schriftelijk stuk.
2. Een bezoeker dient behoorlijk gekleed te gaan.
3. Een bezoeker plaatst zijn fiets of ander vervoermiddel alleen op de daarvoor bestemde plaatsen of parkeervakken.





Mens & Muziek Wederkomstkerk

4. Een bezoeker is vriendelijk in de omgang en gedraagt zich voorkomend en met respect naar anderen.
5. Indien een bezoeker daarom wordt gevraagd denkt hij na en staat hij stil bij zijn eigen gedrag.

Artikel 5. Gevolgen van gebrek aan respect, grensoverschrijdend gedrag of het overtreden van regels.

1. De participant, de gebruiker en de bezoeker zijn hoofdelijk aansprakelijk voor gebrek aan respect, grensoverschrijdend gedrag of het overtreden van regels. Zo mogelijk stellen participant en stichting gezamenlijk de feiten vast. Als dat niet mogelijk is meldt de stichting de participant de feiten, en heeft de participant twee weken de gelegenheid daarop te reageren. Zonder steekhoudende argumentatie, ter beoordeling van de stichting, is de participant volgens tarief de administratiekosten, schoonmaakkosten of een verwijderingsbijdrage verschuldigd met een opslag van de werkelijke kosten als die het tarief overtreffen.

2. De participant, die niet, niet tijdig of onvoldoende de gereduceerde bijdrage betaalt is gedurende de volgende maand de volledige bijdrage verschuldigd. Ook is de participant na opzegging door de stichting de volledige bijdrage verschuldigd.

3. De participant, die één of meer reglementen van de stichting niet naleeft of bij wiens gebruikers grensoverschrijdend gedrag of overtreden van regels aan de orde is, is gedurende een maand voor alle faciliteiten de volledige bijdrage verschuldigd. Bij herhaling dan wel bij zeer ernstig grensoverschrijdend gedrag, dit ter beoordeling door het bestuur van de stichting, kan het bestuur van de participant verlangen dat deze voldoende maatregelen neemt om herhaling of bedoeld gedrag te voorkomen. Ook kan het bestuur de participatie bij het ontbreken van respect of grensoverschrijdend gedrag met een opzegtermijn van één maand opzeggen, en de gebruiker(s) met ernstig grensoverschrijdend gedrag met onmiddellijke ingang verdere toegang tot het gebouw of terrein ontzeggen. Als de opzegging verband houdt met herhaling van het overtreden van regels is een opzegtermijn van drie maanden van toepassing.

4. De participant, voor wie de participatie is geëindigd, zorgt ervoor dat hij een afspraak maakt voor verwijdering van spullen, die zich nog in het gebouw of op het terrein bevinden. Indien van toepassing levert hij per direct met het eindigen van de participatie de sleutel in. Eventuele kosten van de stichting voor verwijdering of, bij niet inleveren van de sleutel, van vervanging van de sleutels, zijn voor rekening van de (voormalige) participant.





Mens & Muziek

Wederkomstkerk

5. Het tarief wegens alarm of komst op tijdstippen buiten de vooraf besproken tijden zijn voor rekening van de participant.
6. Het bestuur kan beslissen dat gebruikers of bezoekers, ongeacht participatie, het gebouw of het terrein van het gebouw niet mogen binnengaan of langer verblijven.

Artikel 6. Bijdrage, splitsing in bijdrage voor de Stichting en de eigenaar.

Iedere participant geeft binnen zijn mogelijkheden zijn bijdrage voor het functioneren van de Stichting Mens En Muziek Wederkomstkerk. Dit kan bestaan uit het bijdragen aan oplossingen, diensten om niet, promotie, financiële bijdragen en andere activiteiten, waar het bestuur van de stichting over besluit daar prijs op te stellen. De financiële bijdrage bestaat uit een gereduceerde bijdrage of een volledige bijdrage. De volledige bijdrage is verschuldigd als de participant niet bereid blijkt zijn bijdragen te voldoen, ook al behoren die wel tot de mogelijkheden van de participant.

Zowel voor de gereduceerde bijdrage als de volledige bijdrage gelden de tarieven per ruimte per dagdeel van 2½ uur, tenzij hiervan in de participatie-overeenkomst is afgeweken. Gedurende de opzegtermijn is het volledige tarief verschuldigd.

Indien de volledige bijdrage verschuldigd is blijkt dat uit een brief namens het bestuur. De volledige eigen bijdrage is verschuldigd binnen vijftien dagen, gerekend vanaf de dag na verzending van de brief. Voor de betaling van de volledige bijdrage is geen ingebrekestelling vereist.

Indien een participant zowel een bijdrage verschuldigd is vanwege culturele activiteiten als activiteiten vanwege gebruik voor de historische functie van het gebouw past de ontvanger van de bijdrage een splitsing toe. De bijdrage, bestemd voor de culturele activiteiten, de energie en het gebruik van consumpties komt toe aan Stichting Mens En Muziek Wederkomstkerk en de bijdrage, bestemd voor gebruik vanwege de historische functie komt toe aan de eigenaar.

Artikel 7. Definities

In de artikelen wordt verstaan onder:

- a. Barvrijwilliger; de persoon, die verantwoordelijk is voor de naleving van de regels voor de uitgifte van dranken en etenswaren, onder verantwoordelijkheid van de leidinggevenden.
- b. Beheerder: de persoon, die zich namens de stichting richt op een goede gang van zaken in het gebouw. De beheerder heeft geen beslissingsbevoegdheid namens het bestuur.
- c. Bezoeker: De toeschouwers bij activiteiten van participanten en de bezoekers van de ontvangstruimte vanwege activiteiten van een participant.





Mens & Muziek

Wederkomstkerk

- d.** Contactpersoon: de persoon uit het bestuur, die een participant kan benaderen in verband met aangelegenheden, die de stichting of de participatie bij de stichting betreffen.
- e.** Het gebouw: het gebouw van de wederkomstkerk
- f.** Gebruiker: Een persoon, die bij een participant hoort.
- g.** Leidinggevende horeca: de door de stichting benoemde persoon, die verantwoordelijk is voor het gebruik van de keuken en de naleving van het drank- en horecareglement.
- h.** Participant: de persoon of vertegenwoordiging van een rechtspersoon, die zich heeft aangemeld als participant en die als participant is geaccepteerd door het bestuur van de stichting.
- i.** Participatieovereenkomst: de overeenkomst, waarin bepalingen zijn opgenomen, die specifiek één participant betreffen. Aan deze overeenkomst kan geen recht op participatie of recht op gebruik worden ontleend.
- j.** Ruimte: benoemde ruimte, die kan bestaan uit een zaal, een gedeelte van een zaal of opbergruimte. Het betreft geen verkeersruimte, keuken, privéruimte, toren of toiletten.
- k.** Stichting: Stichting Mens En Muziek Wederkomstkerk



Artikel 8. Toepasselijkheid van het reglement

- 1.** Door het participeren bij de stichting verplicht de participant zich om alle bepalingen en voorschriften in het participatiereglement na te leven.
- 2.** Door het betreden van het gebouw onderwerpen participant, gebruiker en bezoeker zich aan de bepalingen en voorschriften, die in deze regeling zijn opgenomen.





Mens & Muziek

Wederkomstkerk

Toelichting

Met participatie streeft de stichting na dat participanten zich betrokken en medeverantwoordelijk voelen voor realisatie van de doelen van de stichting.

De stichting heeft deze support nodig om diverse redenen, zoals:

- Participanten kunnen tonen wat het is om respectvol met elkaar om te gaan, om tot oplossingen voor knelpunten te komen en om de ander in de gelegenheid te stellen de verantwoordelijkheid te nemen, die hij aankan.
- Participanten hebben ervaring en kunnen de stichting helpen goed te functioneren,
- De stichting steunt voor haar activiteiten op vrijwilligers

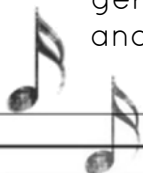
In artikel 8a van de statuten is het volgende opgenomen (citaat):

1. Als participant bij de stichting kunnen zich aanmelden organisaties, particulieren of bedrijven die de doelstelling van de stichting onderschrijven of respecteren.
2. Het bestuur kan diverse categorieën participanten vaststellen met het oog op het doel van de participatie. Het bestuur beslist over de toelating als participant.
3. Participanten houden zich aan de reglementen, die het bestuur heeft vastgesteld, alsook, indien aanwezig de participatieovereenkomst.
4. Het zijn van participant eindigt door bedanken alsmede door opzegging door het bestuur indien en zodra de participant niet meer voldoet aan de statuten of aan de verplichtingen, die de participant jegens de stichting heeft.

Dit betekent dat de participatie begint door toelating van de participant. De participatie eindigt hetzij door bedanken door de participant hetzij door opzegging door het bestuur. De opzegtermijn is één of drie maanden, afhankelijk van de reden van opzegging. Eén maand is van toepassing bij zeer ernstig grensoverschrijdend gedrag of bij herhaling van gebrek aan respect of grensoverschrijdend gedrag. De opzegtermijn van drie maanden is van toepassing bij herhaling van het overtreden van regels uit statuten of reglementen van de stichting.

Een participant heeft onder meer de volgende belangen bij participatie:

- Plezier van wat de stichting voor de participant betekent
- Goed gebruik van schaarse ruimte en middelen.
- Komen tot gezamenlijke oplossingen.
- De mogelijkheid van een financiële bijdrage naar gereduceerd tarief door gedeeltelijke bijdragen van een andere aard of in natura.





Mens & Muziek Wederkomstkerk

Wat is nog meer van belang om te weten:

De stichting denkt haar doelstellingen beter te kunnen bereiken door zich te verbinden door middel van participatie. De stichting is echter niet de eigenaar van het terrein of gebouw. De relatie tussen stichting en participant bindt de eigenaar niet. Wel is in het bestemmingsplan Graafsewijk – Aawijk 2017 (IMRO-idn : NL.IMRO.0796.0002320-1401) vastgelegd (in artikel 19.1 onder f) dat voor Wonen aangewezen gronden zijn bestemd ter plaatse van de aanduiding “maatschappelijk” tevens zijn bestemd voor maatschappelijke voorzieningen op de begane grond. Dit geldt voor de ruimten/gronden, die bestemd zijn om te wonen op de begane grond. Onder maatschappelijke voorziening wordt verstaan een voorziening op het gebied van gezondheidszorg, jeugdropvang, naschoolse opvang, onderwijs, openbare dienstverlening, religie, verenigingsleven, welzijnsinstelling en/of zorginstelling. De participant heeft geen rechtstreekse relatie met de eigenaar. Wel zorgt Stichting Mens En Muziek Wederkomstkerk ervoor dat activiteiten, die een participant verricht vanwege gebruik overeenkomstig de historische functie van het gebouw niet de culturele doelstelling kan beschadigen door afsplitsing van de betreffende bijdrage en doorbetaling aan de eigenaar. De voordelen van deze relatie tussen participant en Stichting Mens En Muziek Wederkomstkerk zijn onder meer:

- de stichting mag haar vrijwilligers ook inzetten voor het gezamenlijke culturele belang van stichting en participant
- de stichting mag meer ruimte en faciliteiten medegebruiken (zoals ruimte, dat gebruikt mag worden voor “wonen”) dan anders het geval zou zijn.

